

2011



Közműves ivóvízellátás és  
szennyvízelvezetés

# Fogyasztói tájékoztató



A Nemzeti Fogyasztóvédelmi Hatóság és a  
Magyar Víziközmű Szövetség közös kiadványa

**NFH** NEMZETI  
FOGYASZTÓVÉDELMI  
HATÓSÁG

  
MAGYAR Víziközmű  
SZÖVETSÉG



Az ember hajlamos azt gondolni, hogy ami eltűnt a lefolyón, amit levitt a víz, attól egyszerűen mindenkorra megszabadult, bármi volt is az. Azt képzeljük, a szennyvíztisztító majd úgymint ártalmatlanítani fog minden leeresztett mérget.

Ez sajnos nem igaz. A tisztítási technológia csak bizonyos határokon belül képes zavartalanul működni, ráadásul sérülékeny is.

Civilizált ember számára ezért fontos a

## CSATORNA-HASZNÁLATI ILLEMTAN

### Amit nem szabad a csatornába ereszteni

Mivel a szennyvíztisztító-telepek elsősorban élő mikroorganizmusok segítségével tisztítanak, a csatornahálózatba csak lebomló, őket nem károsító anyagok juttathatók. Ha a csatornahálózatba mérgek kerülnek, elpusztíthatja a tisztítást végző szervezeteket, ezáltal a befogadó élővíz sérülhet, ráadásul a szennyvíziszapot sem lehet hasznosítani a mezőgazdaságban.

#### 1 **Vannak anyagok, amelyeket SZIGORÚAN TILOS a csatornába juttatni:**

- ⊗ mérgek,
- ⊗ gyógyszerek és növényvédők szerek,
- ⊗ nehézfém tartalmú folyadékok,
- ⊗ tűzveszélyes anyagok, benzin, higító, festékek stb.,
- ⊗ lebomlásuk során mérgekké, vagy tűzveszélyessé váló anyagok.



#### 2 **A szennyvízkezelési rendszer hidraulikai, mennyiségi TÚLTERHELÉSÉT okozhatja, ezért nem kerülhet a csatornába, (kivéve ahol ún. egyesített rendszerű csatornahálózat működik):**

- ⊗ csapadékvíz,
- ⊗ belvíz,
- ⊗ talajvíz.

### Miért fontos?

Egyre szigorúbbak az élővízekbe mint befogadókba engedett tisztított szennyvízre vonatkozó környezetvédelmi elvárások, ami igen pozitív fejlemény a hatóságok gondolkodásmódjában. E dicséretes változásnak a csatornát igénybe vevő emberek szemléletében is be kell következnie.

A csatornahálózat állapota és a tisztítótelep működése erősen függ a csatornába engedett szennyvíz tartalmától. Vannak szennyezőanyagok, amelyekkel a szennyvízkezelési technológia nehezen tud megbirkózni. Néhány ember felelőtlen magatartása miatt az egész szolgáltatás ellehetetlenülhet, károsítva ezzel a többi fogyasztót, és végeredményben a természetet is.



#### 3 **Vannak anyagok, amelyek ÜZEMZAVART okoznak, ezért nem szabad őket a csatornahálózatba juttatni:**

##### Darabos szennyeződések

A csatornahálózat semmiképpen sem alkalmas szilárd hulladékok „eltüntetésére”. Ezek elzárják a víz útját és tönkreteszik a szennyvízáttelepekben a szivattyúkat.

Ilyen anyagok:

- ⊗ bármilyen eredetű fa, kő, csont, műanyag háztartási eszköz, fémkupak, műanyag és üvegpalack stb.,
- ⊗ macskaalom (még ha természetbarát megjelölést is élvez), építési törmelék, homok, kavics,
- ⊗ vízben nem oldható egészségügyi anyagok (vatta, tampon stb.),
- ⊗ egyéb háztartási hulladékok (textil, növény, gyümölcsmag, szárnyasok tollazata, szőr stb.).

##### Szerves szennyezőanyagok

A szennyvíztisztító-telepek a normál életvitellel járó szennyvíz megtisztítására alkalmasok. Nem tartozik ebbe a körbe, ezért túlterhelést okozó szennyező anyagok a következők:

- ⊗ állattartásból származó híg trágya,
- ⊗ háztartási ételmарadék, még akkor is, ha aprított (konyhamalac),
- ⊗ zsírok, olajok,
- ⊗ háztartási állatföldolgozásból származó hulladék, pl.: halfej, emlősök belsősége stb.
- ⊗ elpusztult kisállatok tetemei,
- ⊗ emésztőkből szippantott nagy agresszivitású szennyvíz a szolgáltató engedélye nélkül.

# Közműves ivóvízellátás és szennyvízelvezetés

## FOGYASZTÓI TÁJÉKOZTATÓ

2011



A Nemzeti Fogyasztóvédelmi Hatóság és a Magyar Víziközmű Szövetség közös kiadványa

A kiadvány összeállításában és a fotók elkészítésével szakértőként közreműködött Sándor Angéla.

Tisztelt Olvasó!

Ön a Nemzeti Fogyasztóvédelmi Hatóság és a Magyar Víziközmű Szövetség közös kiadványát tartja a kezében.

A Nemzeti Fogyasztóvédelmi Hatóság feladata a fogyasztói érdekek védelmén túl a lakosság tájékoztatása a fogyasztóvédelmi törvényben és más jogszabályokban levő előírásokról, fogyasztói sérelem esetén a jogorvoslat lehetőségeiről.

A Magyar Víziközmű Szövetség célja, hogy a víz- és csatornaszolgáltató cégek által ellátott fogyasztók tájékozottsága és az igénybe vett szolgáltatások minőségével kapcsolatos elégedettsége növekedjék.

Közös kiadványunkat azzal a szándékkal adjuk közre, hogy támpontot nyújtsunk a szolgáltatók és a fogyasztók szerződéses viszonyából adódó kölcsönös jogokról és kötelezettségekről.

Budapest, 2011. január



A kiadásért felel: dr. Galsa László, az ERGO-TOP Kft. igazgatója  
Nyomdai előkészítés: Magyar Víziközmű Szövetség  
Nyomdai kivitelezés: AbiPrint Bt.  
Felelős vezető: Abinéri Ottó

## Fontosabb jogszabályok

Magyarországon a közműves ivóvíz-szolgáltatást és szennyvízelvezetést mintegy 400, állami- vagy önkormányzati, illetve önkormányzati-magánbefektetői vegyes tulajdonban lévő gazdasági társaság látja el. Működésük engedélyhez kötött és tevékenységüket számos jogszabály figyelembevételével kell ellátniuk.

A közműves ivóvízellátás, szennyvízelvezetés- és tisztítás **közüzemi szolgáltatás**, melyet rendszeresen módosított törvények, rendeletek szabályoznak.

A legfontosabbak:

- 1995. évi LVII. törvény a vízgazdálkodásról
- 1959. évi IV. törvény a Polgári Törvénykönyvről
- 1997. évi CLV. törvény a fogyasztóvédelemről
- 1991. évi XLV. törvény a mérésügyről
- 1990. évi LXXXVII. törvény az árak megállapításáról
- 2003. évi LXXXIX. törvény a környezetterhelési díjról
- 1992. évi LXIII. törvény a személyes adatok védelméről
- a közműves ivóvízellátásról és a közműves szennyvízelvezetésről szóló 38/1995. (IV.5.) Kormányrendelet (a továbbiakban: Kormányrendelet)
- a mérésügyről szóló törvény végrehajtásáról szóló 127/1991. (X.9.) Kormányrendelet
- a vízi közművek üzemeltetéséről szóló 21/2002. (IV.28.) KÖVIM rendelet
- az egyes környezetterhelési díjak visszaigénylésének, a kibocsátott terhelő anyag mennyiség meghatározása módjáról, valamint a díjfizetés áthárításának szabályairól szóló 270/2003. (XII.24.) Kormányrendelet
- a fogyasztóval kötött szerződésekben tisztességtelennek minősülő feltételekről szóló 18/1999. (II.5.) Kormányrendelet



## 1. Szolgáltatási díjak

A közüzemi vízellátás és szennyvízelvezetés jelenleg hatósági áras szolgáltatás.

A szolgáltatás díjait évente állapítják meg. Az árhatóság szerepét állami tulajdonú szolgáltatók esetén a vízgazdálkodásért felelős<sup>1</sup> szaktárca, önkormányzati tulajdonú vízművek esetén pedig a tulajdonos települési önkormányzat képviselő-testülete látja el. A díjakat a mindenkor érvényes mértékű ÁFA terheli.

A települési szennyvízszolgáltatás igénybevételenek feltételrendszerét helyi rendeletek határozzák meg.

A legmagasabb hatósági árnak fedezetet kell nyújtania a szolgáltató ráfordításaira<sup>2</sup>. 2010. óta érvényesülnie kell a teljes költségmegtérülés európai uniós elvénél, azaz a bevételből a működési, pótlási és bővítési fedezeten túl a környezetvédelem és a vízkészlet védelem költségeinek fedezetét is tartalmazniuk kell a díjaknak.

## 2. Környezetterhelési díjak

### 2.1. Vízterhelési díj

A környezetterhelési díjról szóló 2003. évi LXXXIX. törvény, valamint az ennek végrehajtásáról szóló 270/2003 (XII.24.) számú Kormányrendelet értelmében a vízi közmű szolgáltatási díjakon felül, a felszíni vízbe bocsátott terhelő anyag (mint pl. a tisztított szennyvíz) után vízterhelési díjat is fizetnie kell a fogyasztóknak.

A törvény megalkotását az indokolta, hogy a környezetszennyezés mérséklésének, illetve a kárelhárításnak a költsége többnyire nem az okozónál jelentkezik, hanem az egész társadalom számára jelent terhet. Ezért mutatkozott elengedhetetlenek egy olyan szabályozórendszer megalkotása, amely a szennyezőt érdekeltté teszi a környezeti terhelés csökkentésében. A törvényalkotó – Alkotmányunkból kiindulva – indokoltnak tartotta a környezethasználók bevonását is a környezetvédelmi létesítmények finanszírozásába. E létesítmények létrehozásának finanszírozását szolgálja az állami költségvetés részére befizetendő vízterhelési díj.

A vízterhelési díjat a közüzemi csatornahálózatot üzemeltető közszolgáltató fizeti a környezeti terhelés arányában. Ezt a költségelemet a törvény előírásainak megfelelően áthárítja a szolgáltatást igénybe vevőkre, akik a közcsatornába bocsátott szennyvíz mennyiségével arányos mértékben fizetik azt.

### 2.2. Talajterhelési díj

Akiknek a lehetőség adott, de nem kötnek rá a közcsatornára, talajterhelési díjat kell fizetniük, melyet a települési önkormányzat vet ki helyi rendelet alapján.

<sup>1</sup> Az árak megállapításáról szóló 1990. évi LXXXVII. törvénynek megfelelően

<sup>2</sup> Az árak megállapításáról szóló 1990. évi LXXXVII. törvény 8. § (1) bekezdése

## 3. Víziközmű bekötés

- a bekötés lehetőségeiről és feltételeiről a helyi víz- és csatornaszolgáltató szervezet ügyfélszolgálatánál érdeklődhünk és a szolgáltató köteles tájékoztatást nyújtani;
- a víziközmű-törzshálózat mentén fekvő ingatlanok bekötését – lehetőség szerint – külön-külön bekötővezetékekkel kell megvalósítani;
- a bekötővezeték megépítéséhez, átalakításához, megszüntetéséhez a hatósági engedélyek mellett a szolgáltató írásbeli hozzájárulása is szükséges; a szolgáltató a hozzájárulásról a kérelem (tervendélyezési dokumentáció) kézhezvételétől számított 15 napon belül nyilatkozni köteles;
- Az ivóvíz bekötővezeték létesítéséről és a szükséges eszközökről, a megrendelő költségére a szolgáltató gondoskodik.

## 4. Bekötésekkel összefüggő tilalmak

Tilos:

- ivóvíz-, szennyvízbekötést létesíteni a közműhálózatba a szolgáltató hozzájárulása nélkül;
- ivóvizet vételezni a vízmérő megkerülésével, a mérés befolyásolásával;
- házi ivóvízhálózatot az egyedi vízbeszerzéshez kapcsolt vezetékkel (pl. kerti kúttal) összekötni, valamint az egyedi vízvételéssel felhasznált vizet mérés nélkül a szennyvízelvezető rendszerbe juttatni.
- a bekötővezetékét és a házi ivóvízhálózatot (elektromos -hálózat, -berendezések, villámhárítók) földelésére használni;
- nem közműves ivóvízhálózatból keletkezett szennyvizet a szolgáltató hozzájárulása nélkül a közcsatornába juttatni;
- elválasztott rendszerű szennyvízcsatornába csapadékvizet, talajvizet juttatni;
- egyesített rendszerű szennyvízelvezető műbe a víznyelőn keresztül szennyvizet, illetőleg a csapadékvíz-elvezető műbe szennyvizet juttatni;
- a szennyvízelvezető rendszerbe a jogszabály<sup>3</sup> által meg nem engedett minőségű szennyvizet juttatni;
- a vízmérők épségét, sértetlenségét biztosító jogi zárat, plombákat eltávolítani;
- lakossági fogyasztási helyen közületi tevékenységet elkülönített mérés nélkül folytatni, és így díjkedvezményhez jutni.

<sup>3</sup> 201/2001. (X. 25.) Kormányrendelet az ivóvíz minőségi követelményeiről és az ellenőrzés rendjéről





Szabálytalan közműhasználatnak minősül, ha a fogyasztó:

- ivóvízbekötést létesít a szolgáltató hozzájárulása nélkül; továbbá ivóvizet vételez a közműhálózatból a vízmérő megkerülésével, vagy kiiktatásával, továbbá a mérés befolyásolásával;
- a mérés befolyásolását valószínűsíti, ha a vízmérőn az illetéktelen beavatkozás, leszerelés megakadályozása céljából felszerelt zár (plomba) sérült;
- az ivóvíz-közmű-hálózatba kapcsolt házi ivóvízhálózatot a helyi vízbeszerzéshez kapcsolt vezetékkel összeköti;
- szennyvízbekötést létesít a szolgáltató hozzájárulása nélkül, vagy az ingatlanon keletkezett szennyvizet, továbbá az építkezéskor keletkező talaj-, vagy rétegvizet, esetleg technológiai szennyvizet más módon a szennyvízelvezető közműbe vezet;
- a házi vízellátó rendszerből, vagy a szolgáltató hozzájárulásával felszerelt locsolási vízmérőn át vételezett vízből keletkezett szennyvizet a szolgáltató hozzájárulása nélkül a szennyvízelvezető közműbe juttatja;
- a locsolási mérőn keresztül vételezett vizet nem locsolási célra használ;
- elválasztott rendszerű szennyvízcsatornába csapadékvizet vezet be;
- elválasztott rendszerű csapadékvíz csatornába szennyvizet vezet be;
- a szennyvízelvezető közműbe a hatályos jogszabály által meg nem engedett minőségű szennyvizet juttat.

Szennyvízmennyiség-mérővel rendelkező fogyasztó esetében, ha a fogyasztó:

- a szennyvizet a szennyvízelvezető közműbe a mérő megkerülésével, vagy kiiktatásával, továbbá a mérésbefolyásolásával vezet be;
- a szennyvízmennyiség mérés befolyásolását valószínűsíti, ha a mérőn az illetéktelen beavatkozás, leszerelés megakadályozása céljából felszerelt plomba sérült; vagy amennyiben a mérőn vagy tolózáron található plombát a szolgáltató előzetes értesítése nélkül megbontja.

### 4.1. Szabálytalan közműhasználatot sújtó szankciók

Szabálytalan közműhasználat megállapítása esetén a szolgáltatók gyakorlata eltérő, a pontos rendelkezések a Szolgáltatók üzletszabályzatában és a szolgáltatási szerződésben találhatóak meg. Lehetséges szankció például, hogy a vonatkozó díjrendelet alapján a Fogyasztónak meg kell fizetnie a szabálytalanul vételezett ivóvíz díját, illetve a szabálytalanul elvezetett szennyvíz, csapadékvíz csatornadíját a szabálytalan közműhasználat kezdetétől a szabálytalanság megszűntetéséig terjedő időszakra, és minden a szabálytalan közmű használat miatt felmerült többletköltséget a szolgáltató részére. Előfordulhat, hogy a szolgáltatók kötbérfizetési kötelezettségét írják elő az általános szerződési feltételeikben.

Előfordulhat továbbá az is, hogy a vonatkozó díjrendelet alapján a szolgáltató többszörös díjtétellel számolja el a szabálytalan közműhasználat időszakában igénybevett szolgáltatást.

## 5. Közzolgáltatási szerződés

A vízi közműszolgáltatások nyújtásának előfeltétele a közzolgáltatási szerződés, amelynek megkötését a szolgáltatóknak kell kezdeményezni.

Ivóvíz-szolgáltatásra az ingatlan – teljes vízfogyasztását mérő bekötési – vízmérője szerinti fogyasztónak (társasházak esetében a társasház képviselőjét ellátó közös képviselőnek) kell a szolgáltatóval a szerződést megkötnie.

Szennyvízelvezetési szolgáltatásra azoknak a fogyasztóknak kell szerződést kötniük, akik a szolgáltatást igénybe veszik.

A közzolgáltatási szerződés szövegét aláírás előtt mindenképpen ajánlatos áttanulmányozni.

A fogyasztói jogok és kötelezettségek ismeretéhez érdemes áttanulmányozni a szolgáltató üzletszabályzatát is, amelyhez az ügyfélszolgálati irodákban, illetve a szolgáltatók honlapján lehet hozzáférni. Az üzletszabályzat rögzíti a szolgáltató által alkalmazott valamennyi általános szerződési feltételt, valamint a fogyasztóval kötendő közzolgáltatási szerződés tervezetét.

Üzletszabályzat készítése jelenleg nem kötelező a szolgáltatóknak, de a nagyobb üzemeltető társaságok rendelkeznek vele. Ha nincs üzletszabályzat, akkor érdemes átnézni:

- a közműves ivóvízellátást és a közműves szennyvízelvezetést szabályozó – többször módosított – 38/1995 (IV. 5.) Kormányrendeletet, és személyesen tájékozódni a helyi sajátosságokról,
- a szolgáltatási szerződések mellékletét képező Általános szerződési feltételeket.

### 5.1. Mire figyeljünk a szerződés aláírásakor?

A szerződésnek vannak jogszabály által előírt kötelező tartalmi elemei, mint például:

- A szerződő felek és azonosító adataik, amelyek a következők: természetes személy esetében anyja neve, születési helye és ideje.
- A szerződés tárgyának fontosabb műszaki jellemzői, mennyiségi és minőségi adatok. Ha a szerződést ivóvíz-szolgáltatásra vagy szennyvízelvezetésre, esetleg mindkettőre kötik, a szolgáltatás műszaki jellemzői között ajánlott feltüntetni a szolgáltatási nyomás értékét. Itt kell rögzíteni a szolgáltatás szüneteltetése esetén megvalósuló kötelező szolgáltatás mértékét és szabályait is.
- A szerződés időbeli hatálya, valamint a szolgáltatás megkezdésének időpontja.
- A szolgáltatás helyszíne.
- A szolgáltatás ellenértékének megállapítása: a számlázásnak, a mérőeszköz leolvasásának és a számla kiegyenlítésének a módja, időpontja, gyakorisága.
- A fogyasztó személyében bekövetkezett változás bejelentési kötelezettsége.



### 5.2. A szolgáltatói és fogyasztói kötelezettségek

- A szolgáltatótól elvárható, hogy gondoskodik a szerződésben kikötött jogok és kötelezettségek egyszerű és közérthető megfogalmazásáról. A szolgáltató a szerződés feltételeit tartalmazó szerződési ajánlatot köteles a bekötési vagy rácsatlakozásra vonatkozó hozzájárulással együtt elküldeni a fogyasztónak. A fogyasztónak a kézbesítéstől számított 15 napon belül van lehetősége a szerződést aláírásával ellátva visszaküldeni. Ez a szerződési feltételek elfogadását jelenti, kivéve, ha írásban közli ellenvéleményét. Ez utóbbi esetben a szolgáltató köteles az álláspontok egyeztetését 15 napon belül kezdeményezni. Írásos szerződés nélkül is létrejönnek kell tekinteni a szerződéses jogviszonyt, ha a szolgáltatást a fogyasztó igénybe veszi, és annak díját kifizeti. Ez esetben a szerződés feltételeit az Általános szerződési feltételek<sup>4</sup> és/vagy az üzletszabályzat rögzíti.

### 5.3. A szolgáltatói szerződésszegés és annak következményei

- Szolgáltatói szerződésszegésnek minősül például, ha a szolgáltató az általa szerződésben vállalt, vagy a részére jogszabályban előírt határidőket elmulasztja betartani, vagy késedelmesen teljesíti. Ugyanez a helyzet, ha fizetési késedelembe esik, továbbá ha a jogszabályokban előírt feltételeket, műszaki paramétereket (például a hálózati nyomás értékét) nem tartja be.
- A szolgáltató szerződésszegése esetén késedelmi kamat fizetésére, illetve, ha a szerződésben kötbért is kikötöttek, annak megfizetésére is kötelezhető.

### 5.4. A fogyasztói szerződésszegés és annak következményei

Késedelmes fizetés, illetve egyéb kötelezettségek elmulasztása jogi szankciókat von maga után. A Ptk. szerint szerződésszegést követ el az, aki nem fizeti ki az igénybe vett szolgáltatás ellenértékét.

### 5.5. A tisztességtelen szerződés fogalma

A szerződésnek része lehet az említetteken kívül más olyan szerződési rendelkezés is, amelyet a felek szükségesnek tartanak szerződésbe foglalni.

A fogyasztóval kötött szerződésekben tisztességtelennek minősülő feltételekről szóló 18/1999. (II. 5.) Kormányrendelet pontosan meghatározza, hogy mely szerződési feltételek minősíthetők tisztességtelennek.

Törvény<sup>5</sup> mondja ki: tisztességtelen az az általános szerződési feltétel, illetve a fogyasztói szerződésben

egyedileg meg nem tárgyalta szerződési feltétel, amely a feleknek a szerződésből eredő jogait és kötelezettségeit egyoldalúan és indokolatlanul az ügyfél hátrányára állapítja meg. A jogszabályba ütköző szerződési feltételek semmiek. A szerződésnek ki kell térnie a fogyasztó személyes adatainak védelmére is.

### 5.6. Közszolgáltatás korlátozása

Lakossági célú ivóvíz-felhasználás esetén, közérdekből (üzemzavar, vagy előre tervezhető munkák miatt) a szolgáltató korlátozhatja, vagy szüneteltetheti a szolgáltatást. A szolgáltatás teljes megszüntetését azonban jogszabály nem teszi lehetővé. Az előre tervezhető korlátozást legalább 3 nappal korábban közzé kell tenni. A szolgáltatás szüneteltetésének részletes szabályairól az ide vonatkozó kormányrendelet a következőképpen rendelkezik:

belferületen, ha a szolgáltatás tervezetten 12 órán át, üzemzavar esetén pedig 6 órán át szünetel, és ez érinti a terület 20%-át vagy több mint 500 főt, a szolgáltató köteles a létfenntartáshoz szükséges ivóvíz-szükséglet kielégítéséről gondoskodni, fejenként 10 liter ivóvíz biztosításával;

- 12-24 óra közötti szolgáltatás-szüneteltetés esetén 25 liter/fő, 24 órán túl 30 liter/fő/nap az előírt biztosítandó vízmennyiség.
- A szolgáltatás szüneteltetése esetén a szolgáltató az ivóvízellátásról úgy köteles gondoskodni, hogy ahhoz az érintettek 300 méteres körzetén belül hozzájuthassanak (ez lehet például lajtos kocsi is).
- Felelőssé teszi a Kormányrendelet a fogyasztót a vízmérőakna, illetve vízmérőhely hozzáférhetőségének biztosításáért és tisztán tartásáért, a vízmérő fagy elleni megfelelő védelméért. A szolgáltató a szerződésben ezekre a kötelezettségekre felhívja a fogyasztó figyelmét.
- Előírja a rendelet – s így a szolgáltató is előírhatja – azt is, hogy a fogyasztó a vízmérő rendelenes működéséről a szolgáltatót haladéktalanul értesíteni köteles.
- A vízdíj elszámolása alapjául szolgáló vízmérők és a leszerelésüket megakadályozó záruk sértetlen megőrzéséért és védelméért a fogyasztó felelős, és a neki felróható okból megrongálódott vagy elveszett vízmérő javításának, pótlásának, szerelésének, továbbá hitelesítésének költségeit köteles a szolgáltatónak megtéríteni.

## 6. Mellékszolgáltatási szerződés

A többlakásos ingatlanokban is igény van a lakásonkénti vízmérésre. E célra mellékvízmérőt lehet beépíttetni, amely általában a fogyasztó tulajdonosa<sup>6</sup>, így hitelesítésének költségei is őt terhelik. Lakásonkénti mérés esetén a fogyasztó a társasház hozzájárulásával mellékszolgáltatási szerződést köthet a szolgáltatóval. Ennek előfeltételei a következők:

- a társasház vízfogyasztását közös bekötési vízmérőnek kell mérnie,
- az ingatlan vízellátására vonatkozóan érvényes szolgáltatói szerződésnek kell lennie,

<sup>4</sup> A Polgári törvénykönyvről szóló 1959. évi IV. törvény szerint 205/A. § (1) Általános szerződési feltételnek minősül az a szerződési feltétel, amelyet az egyik fél több szerződés megkötése céljából egyoldalúan, a másik fél közreműködése nélkül előre meghatároz, és amelyet a felek egyedileg nem tárgyalnak meg.

<sup>5</sup> A Polgári törvénykönyvről szóló 1959. évi IV. törvény 209. § (1)

<sup>6</sup> Vannak szolgáltatók, akik a lakásokba beépített mellékmérőket tulajdonukba átveszik, vagy saját költségükre létesítenek lakásvízmérőket. Ez esetben a mérő tulajdonosaként a szolgáltató köteles gondoskodni a vízmérők 6 évenkénti újrahitelesítéséről.



- a mellékmérő beépítéséhez szükséges a bekötési vízmérő szerinti fogyasztó (társasház), illetve a szolgáltató előzetes hozzájárulása. A szolgáltatói hozzájárulás iránti kérelemhez tervet kell benyújtani. Amennyiben ez megfelelő, a szolgáltató a hozzájárulást nem tagadhatja meg,
- hiteles mellékvízmérő megléte.

A bekötési vízmérő szerinti fogyasztó (társasház) a hozzájárulást csak abban az esetben tagadhatja meg, ha a mellékmérő létesítéséhez a társasház épületgépészeti rendszerének jelentős költségű átalakítása szükséges. Fontos ismerni azt az előírást, mely szerint egy ingatlan vízfogyasztásának elszámolásakor – az elszámolás alapja – mellékmérők megléte esetén is – a bekötési mérőn mért fogyasztás.

## 7. Szolgáltatási pont

A szolgáltató szolgáltatási kötelezettsége és a szolgáltatás minőségéért vállalt felelőssége a szolgáltatási pontig áll fenn. A vízmű az ivóvíz szolgáltatását 1,5-6 bar hálózati nyomás mellett a szolgáltatási ponton köteles teljesíteni. Az ettől eltérő szolgáltatást a szolgáltatótól lehet kérni. Jogszabály<sup>7</sup> írja elő azt is, hogy a víz minőségének a vízvételi helyen (azaz a csapnál) kell megfelelnie az előírásoknak, ezért jogos az a szolgáltatói elvárás, hogy az ingatlan belső vízhálózatát a fogyasztóval egyeztetett időpontban ellenőrizhesse.

A szolgáltatási pontok meghatározása:

- ivóvíz-szolgáltatás esetén az ivóvíz bekötővezeték fogyasztó felőli végpontja. Ez általában a bekötési vízmérőt követő elzáró szerelvény vízmérő felőli csatlakozó pontjáig, ennek hiányában a bekötési vízmérő követő 10 cm-es vezeték szakasz végéig terjed;
- szennyvízelvezetés esetén a szennyvíz bekötővezeték fogyasztó felőli végpontja. Ez általában az ingatlan határánál levő belső tisztító akna vagy tisztító nyílás;
- kényszer-áramoltatású rendszereknél a házi átemelő közhálózat felőli csonkja.



1.sz. fénykép

A szolgáltatási ponton túli házi -ivóvíz, illetve -szennyvízhálózat az ingatlan tartozéka, amelynek fenntartása, javítása és szakszerű üzemeltetése az ingatlan tulajdonosának a kötelezettsége. E hálózatot az érintett fogyasztóval előzetesen egyeztetett időpontban a szolgáltató jogosult ellenőrizni, ám ez nem mentesíti a fogyasztót az említett kötelezettségek alól.

## 8. Vízmérés – vízmérő hitelesítés

A bekötési vízmérő a bekötővezeték végpontjára telepített eszköz, amely az ingatlanra vonatkozó teljes vízhasználatot méri. A számlázás alapjául csak az Magyar Kereskedelmi Engedélyezési Hivatal által hitelesített vízmérő szolgálhat. A bekötési vízmérő a szolgáltató tulajdona, aki egyben annak négyévenkénti újrathitelesítéséért is felelős.

A bekötési vízmérőt, valamint a mellékmérőt üzembe helyezésekor a szolgáltató bélyegzéssel, zárral látja el.

A mérő elveszti hitelességének érvényességét, ha a plombát rögzítő zsinór elszakad, vagy a plomba megsérül. Az ép plomba egyik oldalán stilizált címer és OMH (MKEH) felirat látszik. A másik oldalon a mérő hitelesítésének éve.

A mellékmérő-hitelesítés kezdeményezése és annak költsége a mellékmérő tulajdonosát (általában a fogyasztót) terheli. Amennyiben a mellékmérő tulajdonosa a költségek megelőlegezése mellett a szolgáltatót bízza meg a mellékmérő hitelesítésével, a megbízás teljesítését a szolgáltató nem tagadhatja meg.

### 8.1. A vízmérő hitelességének ellenőrzése

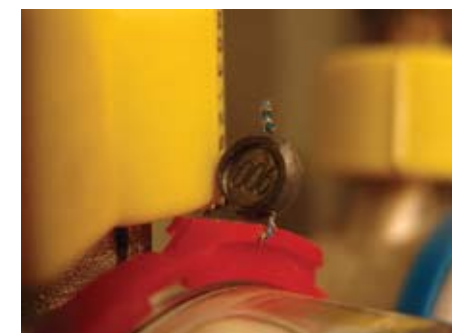
Bekötési vízmérőknél a hitelesítés érvényességének időtartama 4 év.

Mellékmérők hitelesítésének érvényessége 6 év.

A vízmérő hitelességéről a plombán lévő hitelesítési dátum segítségével győződhetünk meg. A bekötési mérő hitelessége a plombán szereplő dátumtól számított negyedik év december 31-én, mellékmérő esetében pedig a hatodik év végén jár le. A fogyasztóknak érdemes a mérő felszerelésének, cseréjének alkalmával készült dokumentumot megőrizni, hiszen ezen a mérő hitelességének lejáratát is megtalálhatók.



2. sz. fénykép



3. sz. fénykép

Abemutatott melegvíz mérő piros színű védőgyűrűjére elhelyezett plomba egyik oldalán a körbe foglalt Szent Korona, annak két oldalán a hitelesítés évének (2006) két utolsó számjegye és alatta középen a hitelesítő köztisztviselő egyéni azonosító jele, ez esetben K5; a másik oldalán a hitelesítés évének utolsó három számjegye, 006 látható)

Az elkülönített vízhasználók (társasházi lakások) egymás közötti költségmegosztásához használt mellékmérők kötelező újrathitelesítését nem írja elő jogszabály, de pontos működésük érdekében azok időszakos felújítása, illetve újrathitelesítése 6 évenként ajánlott.



A mellékmérők esetében szintén hasznos felszerelni a csatlakozások észrevétlen megbontását megakadályozni hivatott műanyag gyűrűket (lásd 1. sz. fénykép).

### 8.2. Újrahitelítés

Ha a hitelítés érvényessége lejárt, a bekötési vízmérőt a szolgáltatónak saját költségén kell kicserélnie hiteles vízmérőre. A szolgáltató a csere időpontjáról előre értesíti a fogyasztót, hogy az ingatlanra be tudjon jutni és a fogyasztó, vagy annak megbízottja jelenlétében végezhesse el a cserét. A mérőcserét a szolgáltató köteles dokumentálni. A cserebizonylaton a fogyasztóra és a fogyasztási helyre vonatkozó adatokon, valamint a leszerelt és az újonnan felszerelt mérő azonosító adatain kívül szerepeltetni kell a régi mérő záró, és az új mérő kezdő állását, amelyet a fogyasztó – a mérőállások ellenőrzését követően – aláírásával tanúsít. Tanácsos, hogy a fogyasztó saját érdekében ellenőrizze az adatokat, a cserebizonylat tartalmáról pedig még a helyszínen kérjen tájékoztatást a cserét végző és dokumentáló szakembertől. A cserebizonylat egy példányát a fogyasztónál kell hagyni.

### 8.3. A vízmérő ép állapotának megőrzése

Az ide vonatkozó kormányrendelet szerint a fogyasztónak biztosítani kell a vízmérő akna hozzáférhetőségét, tisztán tartását, a vízmérő ép állapotban való megőrzését, továbbá a vízmérő rendellenes működéséről a szolgáltatót haladéktalanul értesíteni köteles. A gondosan eljáró szolgáltató az új mérő felszerelésekor tájékoztatja a fogyasztót arról, hogy mire ügyeljen a vízmérő jó állapotban való megőrzése érdekében.

### 8.4. Vízmérő rendellenes működése

- Ha a csap megnyitását követően a vízmérő csillagkereke mozdulatlan marad, egyértelmű, hogy a vízmérő nem méri a fogyasztást.
- Nyilvánvalóan rendellenes a működés, ha a vízmérő sérült, üvege törött, vagy az összekötő idomok nem zárnak, és a mérőhelyen a vezetékből, esetleg a mérőből folyik a víz.
- Ha minden csap megfelelően zárva van, de a vízmérő mutatói mégis fogyasztást jeleznek, ez esetben valószínűleg nem a vízmérő rossz, hanem valahol a házi vezetéken lehet elfolyás, szivárgás.

Amennyiben a vízmérő hibája a helyszínen megállapítható, a szolgáltató a fogyasztó bejelentésére a mérőt kicseréli, és a cseréről helyszíni jegyzőkönyvet vesz fel. Ilyenkor tisztázni kell, hogy a vízmérő meghibásodása felróható-e a fogyasztónak, mert ebben az esetben a vízmérőcsere költségeit a fogyasztónak meg kell térítenie.

### 8.5. A vízmérő helyszíni ellenőrzése

Ha a fogyasztó a vízmérő ellenőrzése során, vagy a számlája alapján úgy gondolja, hogy a vízmérő többet mér a valós fogyasztásnál, először feltétlenül meg kell győződnie arról, hogy nincs-e ennek a telken, vagy a házban belüli oka. Ilyen ok lehet csőtörés, szivárgás a falban vagy a földalatti vezetékben, a vízleeresztő csapnál, a kerti vagy egy épületen belüli csapnál, esetleg a WC-tartályban.

A rejtett szivárgást nagyon nehéz feltárni, azonban ez elsősorban a fogyasztó érdeke. Ha a fogyasztó azt észleli, hogy a mérő akkor is fogyasztást mutat, amikor minden kifolyócsap jól zárva van, és sehol nincs jól látható felszíni nyoma vezetékek meghibásodásnak (csepegő szifon, nedves fal, stb.), akkor kitartóan kell keresni a hiba okát. Szükség esetén szakembert kell hívni, és gondoskodni kell a mielőbbi javításról. Érdemes erről a gyanúról a szolgáltatót is tájékoztatni a mérőállás megjelölésével! Esetleg a szolgáltató is tud segítséget adni a hiba megtalálásához. A szolgáltatónak is érdeke, hogy segítséget nyújtson a rejtett hiba mielőbbi megtalálásához, hiszen a Kormányrendelet értelmében a fogyasztó jogosult a rejtett hiba miatt megnövekedett vízfogyasztás mérséklésére. A házi vízvezeték - a fogyasztó által nem ellenőrizhető vagy nem karbantartható helyen történő - rejtett meghibásodása esetén a vízfogyasztást az árjogszabályok szerinti átalány alapján kell megállapítani.

Csőtörés, vagy a kerti csap hibája esetén a feltárás után értesíteni kell a szolgáltatót, hogy a helyszínen győződhessen meg arról, hogy a meghibásodás során elfolyt víz a környezetbe elszivárgott. A szennyvízelvezetés díját nem kell megfizetni, ha az elfolyt víz nem került a csatornába. Erről a szolgáltató helyszíni szemlén győződhet meg, és ilyenkor célszerű jegyzőkönyvet felvenni. A belső hálózat kijavítását bizonyító számla bemutatását kérheti a szolgáltató. A csatornadíj elengedését írásban kell kérni, azonban az elfolyt ivóvíz díját ekkor is meg kell fizetni.

Ha a vízmérő a szokásosnál többet mér, ugyanakkor nem derült fény semmilyen hibára és a többlet nem magyarázható a fogyasztási szokások megváltozásával sem. akkor a helyszínen egyszerű pontossági vizsgálat végezhető el hitelesített mérőedénnyel. Ezt a fogyasztó megbízásából – térítés ellenében – a szolgáltató is elvégezheti, vagy a fogyasztó maga is végezhet méréseket egy általa pontosan ismert térfogatú – legalább 10-20 literes – edény segítségével.

#### Teendők a vízmérő egyéni ellenőrzésekor

- Zárjunk el gondosan minden csapot úgy, hogy a mérő már ne jelezzen fogyasztást és olvassuk le a vízmérőt!
- Töltsük meg pontosan az edényt, és ismét olvassuk le a vízmérőt;
- Ha a két mérőállás közti különbség több mint 4%-kal eltér az edénybe engedett vízmennyiségtől, gyanakodni lehet a mérő hibájára.

E műveletnél különösen nagy jelentősége van a precizitásnak, a mérésnél ugyanis deciliter pontossággal kell a mérőállásokat feljegyezni. Ha olyan mérőnk van, ahol csak az egész köbmétereket lehet a számlap négyzetes ablakocskáiban leolvasni, a mérőállást a száz literes (jelölése: x 0,1), a tíz literes (jelölése: x 0,01), a literes (jelölése: x 0,001) és végül a deciliteres (jelölése: x 0,0001) számkörökön is le kell olvasni. Ezek a számkörök a számsor ablakai alatt, köríven, az óramutató járása szerinti irányban helyezkednek el egymás után.

Vannak olyan mérők, amelyeken a köbméter tört részeit a kis ablakocskáiban látható számsor segítségével olvashatjuk le, literes pontossáig. Ilyenkor nagyon kell figyelni a tizedesvesszőre. Gyakran a száz-, tíz és 1 litereket más színű számok mutatják. A decilitereket ezeknél a mérőknél szintén egy x 0,0001 jelölésű számkörön kell leolvasni. Ld: 4. sz. fénykép

### 8.6. Rendkívüli hitelítés

Ha helyszíni vizsgálat megalapozza a gyanút, hogy a vízmérő hibásan mér, a szolgáltatótól kérni lehet a készüléknek a Magyar Kereskedelmi Engedélyezési Hivatal (MKEH) Minősítő és Műszaki Biztonsági Hatósága által végzett rendkívüli vizsgálatát és az eszköz rendkívüli hitelítését.

A rendkívüli vizsgálatot és a hitelítést a szolgáltatók kialakult gyakorlatának megfelelően





rendszerint írásban kell megrendelni a költségek megelőzésével.

Ezt követően a szolgáltató a vízmérőt leszereli, és rendszerint azt zárható, gyakran csak a fogyasztó és a szolgáltató képviselőjének együttes jelenlétében felnyitható (pl. két kulccsal rendelkező) ládában helyezi el. A leszerelésnél a fogyasztónak vagy meghatalmazottjának is jelen kell lennie, és meg kell győződnie a leszerelt vízmérő állásáról, amit a kiszerelési jegyzőkönyvben a szolgáltató rögzíteni köteles. A rendkívüli hitelesítést az MKEH feljogosított szakembere végzi el, hitelesítő laboratóriumban. Ennek időpontjáról a fogyasztót előzetesen értesítik, a lezárt ládát a fogyasztó jelenlétében nyitják fel. A pontossági méréseket hitelesítési előírás alapján végzik el, amiről jegyzőkönyv készül. A vizsgálat eredményéről az MKEH Minősítő és Műszaki Biztonsági Hatósága bizonyítványt állít ki. Ebben szerepel, hogy a mérő a rendkívüli vizsgálaton a mérésügyi követelményeknek megfelel, vagy nem felelt meg, a mérő használható-e továbbra is, vagy ezzel ellentétben, javítás és újrakalibrálás nélkül nem szolgálhat számlakészítés alapjául. Abban az esetben, ha a fogyasztó a mérő szerkezeti hibáját vélelmezi, kérheti annak szerkezeti vizsgálatát is. Ennek költségviselési szabályai hasonlóak a pontossági vizsgálatokéhoz.

### Vizsgálati eredmények birtokában

Ha a mérő pontosnak bizonyult, a rendkívüli hitelesítés költségei a fogyasztót terhelik, és egyúttal el kell fogadnia, hogy számlái hiteles mérés alapján készültek.

Bekötési mérő esetében, ha a mérő nem felelt meg, a rendkívüli hitelesítés vagy szerkezeti vizsgálat költségeit a szolgáltató fedezi, és felül kell vizsgálnia számlázását; nevezetesen azt az időszakot, amely a rendkívüli hitelesítés kérésének időpontját megelőző utolsó, nem vitatott leolvasástól eltelt. „Ha a díjszámlálás alapjául szolgáló bekötési vízmérő nem mér, rendellenesen vagy hibásan működik, illetőleg nem olvasható le, a fogyasztót víz mennyiségét a megelőző 365 nap összes fogyasztásából egy napra számított átlagfogyasztás és a meghibásodás napjának elfogadott határnapot megelőző legutolsó leolvasás napjától eltelt napok számának szorzataként kell megállapítani.” 38/1995. (IV.5) Korm.rend. 17§ (4)

Mellékvízmérő esetében a rendkívüli vizsgálat és hitelesítés költségeit a fogyasztónak – annak eredményétől függetlenül – kell viselnie, amennyiben a mérő a fogyasztó tulajdona.

## 9. Vízmérő leolvasás – számlázás – díjfizetés

A leolvasás gyakoriságát fel kell tüntetni a szolgáltatási szerződésben, az üzletszabályzatban, vagy a számlán. A leolvasást lehetővé kell tenni, a vízmérő leolvasót az ingatlanra be kell engedni. Ha erre valamilyen okból nincs mód, telefonon, személyesen, elektronikusan vagy írásban kell bejelenteni a vízmérőállást. Cél szerű a vízmérőt a leolvasási időpontok között a fogyasztóknak is ellenőrizni a rendellenes működés felfedezése érdekében, de a szolgáltató leolvasójától is elvárható, hogy felhívja a fogyasztó figyelmét, amennyiben a szokásoshoz képest lényegesen nagyobb fogyasztás mutatkozik.

A fogyasztó a számla összegére vonatkozóan annak kézhezvételétől számított 15 napon belül kifogással élhet, ennek azonban a számla kiegyenlítésére vonatkozó kötelezettségre nincsen halasztó hatálya. Jogos számlareklamáció esetén a szolgáltató a hibás számlát vissza kell, hogy vonja, és a fogyasztónak a korrigált számlát kell kifizetnie.

A korábban hivatkozott kormányrendelet rendelkezik a díjfizetés elmulasztásának (mint fogyasztói szerződésszegésnek) lehetséges következményeiről is, ami lehet

akár időben és mennyiségi korlátozás is. Mielőtt a szolgáltató a korlátozást a díj ki nem fizetése miatt bevezetné, köteles erre a fogyasztó figyelmét felhívni, valamint azt a tervezett intézkedést megelőzően nyolc nappal az Állami Népegészségügyi és Tisztiorvosi Szolgálat (ÁNTSZ) területileg illetékes intézetének bejelenteni. A korlátozást a szolgáltató csak akkor léptetheti életbe, ha azt az ÁNTSZ nem kifogásolja meg.

### 9.1. Az elvezetett szennyvíz mennyiségének meghatározása

Az elvezetett szennyvíz mennyiségét – mérés hiányában – a számlázott ivóvíz mennyiségének alapulvételel állapítja meg a szolgáltató. A szennyvízmennyiség megállapításánál azonban nem lehet figyelembe venni az alábbi ivóvíz-mennyiségeket:

- az ingatlanon belüli vízvezeték meghibásodása miatt a talajban elszivárgó vizet,
- kért és megadott kedvezmény nyomán a kertlocsolásra felhasznált vizet,
- az önálló szennyvízelvezető műben elhelyezett vízmennyiséget
- azt a szennyvízmennyiséget, melynek szennyvízcsatornába való bevezetését minőségi vagy egyéb ok miatt az illetékes hatóság megtiltotta, és az egyéb elhelyezést a fogyasztó igazolta.

### 9.2. Locsolási kedvezmény

A locsolási kedvezményt a fogyasztónak a szolgáltatótól kell kérnie. Igénylésének két módja lehetséges, melyek közül a fogyasztó választhat, azonban egyidejűleg csak az egyik megoldás alkalmazható:

- Számos településen – miniszteri vagy önkormányzati rendelet nyomán meghatározott fogyasztói körben – lehetőség van locsolási kedvezményként (kertes házaknál, általában szezonálisan áprilistól októberig) a számlázandó szennyvíz mennyiség 10%-os csökkentésére.
- A házi ivóvízhálózatra a szolgáltató hozzájárulása szerint telepített mellékvízmérőn mért locsolási vízhasználat is csatornadíj-kedvezményt jelent. A locsolási mellékvízmérőt célszerű a meglévő bekötési vízmérő aknájában felszerelni, hiszen ott biztosított a védelme, és egyszerű mindkét vízmérő egyidejű leolvasása. A locsolási célú vízmérőn keresztül vételezett víz kizárólag locsolási célra használható, az innen vételezett víz tehát a csatornahálózatba nem kerülhet.

#### Locsolási kedvezmény előfeltételei

A locsolási mellékvízmérő telepítéséhez a szolgáltatóval írásbeli megállapodást kell kötni. Az ehhez szükséges kérelemhez be kell nyújtani a mérőhely létesítésére vonatkozó műszaki leírást és tervet, amelyek a megállapodás mellékletét fogják képezni. A beépítés szabályairól a szolgáltató adhat részletes felvilágosítást. A locsolási mellékvízmérőre egyebekben ugyanazok a szabályok érvényesek, mint a társasházi mellékvízmérőkre: hitelességük érvényessége hat évig tart, ekkor a mérőt a fogyasztónak újra kell hitelesítenie, mert egyébként a szolgáltató már nem fogadhatja el azt a számlázás alapjául.

A locsolási kedvezménnyel kapcsolatban az egyes önkormányzatok eltérő feltételeket határozhatnak meg rendeleti szabályozásuk keretében (pl.: biológiailag aktív zöldfelület nagysága, érvényes szolgáltatási szerződés megléte).



### Locsolási kedvezményt korlátozó tényezők:

- Százalékos locsolási kedvezmény csak bekötési vízmérővel rendelkező ingatlanra adható.
- Nem adható locsolási kedvezmény olyan fogyasztónak, aki a közműhálózaton kívüli egyéb vízbeszerzési lehetőséggel (pl. fűtő kút, felszíni vízhasználat) rendelkezik.
- A locsolási kedvezményt igénylő fogyasztónak nem lehet a szolgáltatóval szemben díjhátraléka.
- A százalékos locsolási kedvezmény bejelentését a Szolgáltató határidőhöz kötheti, a kedvezmény visszamenőleges igénybevételére nincs mód.
- A szolgáltatók jogában áll a díjkedvezmény feltételeinek utólagos ellenőrzése.

## 10. Fogyasztó személyében, adataiban történő változás

A fogyasztó, illetőleg az elkülönített (mellékmérős) vízhasználó személyében beállott változást a vízmérőállás egyidejű közlésével a régi és új fogyasztónak a változástól számított 30 napon belül, együttesen kell a szolgáltatónak bejelenteni. A bejelentés elmulasztása esetén az abból eredő károkért az elköltöző fogyasztó és az új fogyasztó, illetőleg az elkülönített (mellékmérős) vízhasználó egyetemlegesen felel. Ingatlan vásárlása esetén elsősorban az új tulajdonos érdeke, hogy az együttes bejelentés az előírt módon megtörténjen, mivel számláján csak így szerepelhet a saját fogyasztása.

A fogyasztó egyéb adatainak változása esetén szintén 30 napon belül kell a szolgáltatónak bejelenteni az új adatokat. Az ennek elmulasztásából eredő károkért a fogyasztó felel.

## 11. Szerződés felmondás

A szolgáltatási szerződést 60 napos határidővel mondhatja fel a fogyasztó, amennyiben az ingatlanon nincs más felhasználó és ha ő az ingatlan tulajdonosa, illetve a tulajdonos írásos hozzájárulásával rendelkezik.

A mellékszolgáltatási szerződést az elkülönült vízhasználó 30 napos határidővel mondhatja fel.

A szolgáltató két okból mondhatja fel a mellékszolgáltatási szerződést:

- két hónapon túli díjtartozás esetén, további harminc napos határidővel;
- a mellékvízmérő hitelesítésének elmulasztása esetén, 15 napos határidővel.

Ezt követően a fogyasztás a bekötési vízmérős (főmérős) fogyasztó felé kerül elszámolásra, ezért mindkét esetben a szolgáltató a felmondásról a bekötési vízmérő szerinti fogyasztót is (társasházak esetében a közös képviselőt) köteles tájékoztatni.

A társasházon belüli elszámolásra, költségmegosztás céljából használt mellékmérőkre – amelyekre a szolgáltató nem rendelkezik szolgáltatási szerződéssel és így

számlát sem állít ki – jogszabály nem ír elő hatósági újrathitelesítési kötelezettséget. A mellékmérők a használat során veszítenek mérési pontosságukból, ezért célszerű ezeket is időszakonként hitelesíttetni. Erről a lakóközösségnek kell megállapodnia.

## 12. Panasz, jogorvoslat

- A panaszok kezeléséről a fogyasztóvédelemről szóló törvény<sup>8</sup> rendelkezik.
- A fogyasztó panaszát írásban, vagy szóban közölheti a szolgáltatóval, azonban célszerű azt mindenekelőtt a vízmű telefonos ügyfélszolgálatán megpróbálni elintézni.
- A szolgáltató a fogyasztói panaszok intézésére, valamint a fogyasztók tájékoztatására köteles ügyfélszolgálati irodát működtetni.
- A szolgáltató köteles biztosítani, hogy az ügyfélszolgálat a hét egy munkanapján 8 órától 20 óráig tartson nyitva, illetve telefonos eléréssel működtetett ügyfélszolgálat esetén legalább a hét egy munkanapján 8 órától 20 óráig elérhető legyen. Köteles továbbá biztosítani, hogy a fogyasztóknak lehetőségük legyen elektronikusan és telefonon keresztül is a személyes ügyintézés időpontjának előzetes lefoglalására, illetve az elektronikusan eléréssel működtetett ügyfélszolgálat – üzemzavar esetén megfelelő más elérhetőséget biztosítva – folyamatosan elérhető legyen.
- Telefonos eléréssel működtetett ügyfélszolgálat, illetve az ügyintézés időpontjának előzetes lefoglalására biztosított telefonos elérés esetében biztosítani kell az ésszerű várakozási időn belüli hívásfogadást és ügyintézését. Az ügyfélszolgálatba beérkező valamennyi telefonon tett panaszt, illetve az ügyfélszolgálat és a fogyasztó közötti telefonos kommunikációt hangfelvétellel kell rögzíteni, és a hangfelvételt öt évig meg kell őrizni. Erről a fogyasztót a telefonos ügyintézés kezdetekor tájékoztatni kell. A hangfelvételt – kérésre – a fogyasztó rendelkezésére kell bocsátani.
- A szóbeli panaszt meg kell vizsgálni, és lehetőség szerint azonnal meg kell válaszolni. Ha a panasz kivizsgálása helyben nem lehetséges, akkor a szolgáltató köteles jegyzőkönyvet felvenni, és egy példányát a fogyasztónak átadni, és a szolgáltató az írásbeli panaszra vonatkozó szabályok szerint köteles eljárni.
- A szolgáltató minden esetben köteles a panasszal kapcsolatos álláspontját és intézkedéseit indokolással ellátva írásba foglalni, és a fogyasztónak a panasz beérkezését követő tizenöt napon belül megküldeni, kivéve, ha a fogyasztó panaszát személyesen jelenti be és a vízmű az abban foglaltaknak nyomban eleget tesz.
- Panaszával a fogyasztó a Nemzeti Fogyasztóvédelmi Hatóság regionális felügyelőihez is fordulhat.
- Lehetőség van jogorvoslati eljárást kezdeményezni a fővárosi, illetve a megyei kereskedelmi kamarák mellett működő Békéltető Testületeknél. Ennek előnye, hogy gyorsabb a bírósági eljárásnál, és ingyenes.
- Kiadványunkban a fenti intézmények címét a 32-33. oldalon feltüntettük.



## 12.1. A panaszmentes kapcsolat érdekében...

Ügyeljünk a számlák időbeni befizetésére. A számlán feltüntetett határidőn túli nemfizetés esetén a szolgáltató korlátozhatja a vízszolgáltatást, ha az Állami Népegészségügyi és Tisztiorvosi Szolgálatot erről értesítette, és az ezt nem kifogásolta.

- Feltétlenül oldjuk meg kerti csapjaink téliesítését és fagyvédelmét!
- Gondosan zárjuk a csapokat és gondoskodunk működésük kifogástalanságáról! Egy csöpögő csapból naponta akár 50-100 liter víz is elfolyhat!
- A vízmérő-leolvasást kötelességünk lehetővé tenni. Ha rendszeresen nem tudjuk biztosítani a leolvasó bejutását, kérjük írásban a szolgáltató hozzájárulását leolvasott fogyasztási adataink telefonon történő bediktálásához, esetleg SMS-ben vagy elektronikus úton történő megküldéséhez. Ebben az esetben célszerű megállapodni a szolgáltatóval arról, hogy az adott naptári évben melyik az egy vagy két dátum, amikor a leolvasást mindenképpen lehetővé kell tennünk.
- A vízhasználó személyében beállott változást a vízmérőállás megjelölésével mielőbb, de legkésőbb 30 napon belül feltétlenül jelentsük be a szolgáltatónak az új fogyasztóval együttesen. Csak így kerülhetjük el, hogy elköltözésünk után rendezetlen számlánk maradjon, ugyanis a bejelentés elmulasztása esetén egyetemlegesen felel az új és a régi fogyasztó.
- A vízvesztés ellenőrzése a társasházakban is érdekünk. Minden fogyasztóhelyet elzárva itt is megfigyelhetjük a mérő helyes működését. Saját érdekünk kideríteni, van-e további, általunk nem ismert fogyasztó rákötvé hálózatunkra; ugyanis a bekötési vízmérőn mért összes fogyasztás és a mellékvízmérőknél mért fogyasztások összegének esetleges különbségét is ki kell fizetnie a társasháznak. Célszerű erre bekalkulálni az összes fogyasztás 5-10%-át és annak fedezetét beállítani a költségvetésbe, és azt a közös költség részeként megosztva beszélni. Ez azonban nem jelenti azt, hogy ilyen mértékű különbség törvényszerűen jelentkezne. Ha igen, annak oka van, és azt meg kell keresni a társasház saját vízálózatában!

Beküldjünk meg a gondolattal: majdnem mindig fogunk tapasztalni valamilyen kismértékű eltérést a mellékmérők fogyasztásának összege és a bekötési vízmérőn mutatott fogyasztás között. Ez adódik az egyes – eltérő gyártású, minőségű és rendszerű – mérők fizikai tulajdonságaiból, eltérő indulási érzékenységből, a rajtuk éppen átfolyó vízmennyiségtől függő egyedi pontatlanságukból, a belső hálózat áramlási veszteségeiből és abból, hogy nem tudjuk garantálni a leolvasások egyidejűségét.

## 13. Védekezés fagykárok és csőtörések ellen

A téli időszakban használaton kívüli hétvégi házak, nyaralók belső (kerten és épületen belüli) vízálózatát a fagy okozta csőtörésektől az ingatlan tulajdonosának védenie kell. Ennek bevált és legcélszerűbb módja a bekötési vízmérő utca felőli (külső) oldalára szerelt főcsap elzárása, és ezután a bekötési vízmérő ingatlan felőli (belső) oldalára szerelt vízleeresztő főcsap megnyitásával, a belső hálózat víztelenítése. A földbe és a falba szerelt vezetékek a téli időszakban – fűtés hiányában – átfagyhatnak. Ettől a kerti csapot nem védi meg a ronggyal való gondos átkötés sem.

20

Csőtörés persze bármikor előfordulhat belső hálózatunkon, ezért célszerű nyáron is elzárni a vízmérő előtti főcsapot, amennyiben hosszabb ideig nem tartózkodunk ingatlanunkon.

A házi szennyvízhálózat kiépítése során érdemes odafigyelni arra, hogy a rendszer az esetleges elöntések ellen is védjen. Ehhez érdemes egy épületgépész-tervező és a szolgáltató véleményét kikérni.

## 14. Tudnivalók társasházak részére

Napjainkra hazánkban a mellékmérők nagy számban elterjedtek, lehetőséget adva arra, hogy minden fogyasztó az általa használt víz árát fizesse meg. Ha döntés született arról, hogy mérőket szerelnek fel egy társasházban, el kell dönteni azt is, milyen céllal teszik ezt: az elkülönített mérőhelyek díjfizetői fogyasztásukért a szolgáltatónak számolnak-e el, vagy a mérés célja az, hogy az ingatlan teljes vízfelhasználását a lakások vízfogyasztásával arányosan megosszák, és a tulajdonosársak e szerint járuljanak hozzá a közösen fizetendő ivóvíz szolgáltatási és szennyvízelvezetési díjhoz.

### 14.1. A költségmegosztási célú mérés előnye

Több érv szól amellett, hogy a lakóközösségek a költségmegosztási célú mérést válasszák. Ebben az esetben elegendő csak a lakásokban felszerelni vízmérőket, és az itt mért fogyasztásokkal arányosan lehet felosztani a társasházi ingatlan teljes vízfogyasztásának díját, költségét. Előnyként jelentkezik az is, hogy a költségmegosztásra szolgáló vízmérő vonatkozásában a törvény<sup>9</sup> nem ír elő kötelező időszakos újrahitelesítést, szemben a szolgáltatóval való elszámolásra használt mellékmérőkkel, melyeket 6 évenként hitelesítenie kell a tulajdonos fogyasztónak.

A költségmegosztási célú mérés előnyeként jelentkezik az is, hogy a mellékmérők leolvasását, mivel azt nem a szolgáltató végzi, rugalmasabban lehet kezelni: alkalmazkodni lehet a főmérő leolvasásának napjához, ami azért nagyon fontos, mert a mellékmérők leolvasása egyben egy kiváló ellenőrzési lehetőség is arra, hogy nincs-e valamilyen rendkívüli (pl. vezeték meghibásodásából, vagy esetleg illetéktelen beavatkozásból eredő) vízfelhasználás. A közös képviselő a lakó esetleges távolléte esetén vissza tud térni a mellékmérőket leolvasni, és ezzel elérhető, hogy mindenki időben megismerje, és be is fizesse a Társasház számlájára a vízdíj őt illető részét.

A közösségi érdekeken kívül jelentkezik a lakástulajdonosok közvetlen anyagi érdeke is, hiszen ha nem a szolgáltató küldi a számlát, nem kell részére – a sok esetben évente növekvő – díjmegosztási költséget kifizetni.

További előnyt jelenthet, hogy amennyiben a közösség úgy dönt, hogy a mérőket – akár a közös költség terhére – egyszerre szereltetik fel, jó eséllyel kérhetnek díjkedvezményt a mérők árára és a szerelési költségekre. Sőt, így garantálható a mérőbeépítésre vonatkozó műszaki előírások pontos betartása az egyes lakásokban. Az azonos elvek szerinti mérőbeépítéssel csökkenteni lehet ugyanis a Társasház mérési rendszerének pontatlanságát, vagyis a főmérőn, illetve a mellékmérők összességén mért fogyasztások között jelentkező különbséget. Érdemes viszont a társasháznak is beszerezni saját azonosítóval és sorszámmal ellátott, legalább a mérő belépő oldali csatlakozójára (hollandira) felszerelhető, csak roncsolással nyitható műanyag zárógyűrűt (lásd az 1. sz. fényképen), aminek épségét megőrizve nem szenved csorbát a lakók egymás közti bizalma sem.

<sup>9</sup> A mérésügyről szóló 1991. évi XLV. törvény, egységes szerkezetben a végrehajtásáról szóló 127/1991. (X.9.) Korm. rendeleffel

21



Mivel a jogszabály ilyen esetekben nem kötelezi a tulajdonosokat előírt időszakonkénti újrahitelesíttetésre, ezért annak intervallumát a Társasház választhatja meg. Ennek meghatározásához figyelembe kell venni; a mozgó alkatrészeket tartalmazó mérőeszközök fokozatos kopását, vízkövesedését, ezzel pontatlanságuk növekedését.

### 14.2. Ha a mérésnek a szolgáltatóval történő egyenkénti elszámolás a célja

A közműves ivóvíz-ellátásról és közműves szennyvíz-elvezetéséről szóló kormányrendelet<sup>10</sup> módot ad a lakások elkülönített vízmérésére és ekként történő elszámolásra.

### 14.3. Fontos a műszaki előírásoknak megfelelő mérő-beépítés

Sajnos, azoknál a lakóközösségeknél, ahol nem születik döntés az egyidejű, egy vállalkozó általi szerelésről, előfordulhat, hogy egy-egy lakásban a szerelést végző szakember a szerelési előírásokat figyelmen kívül hagyva építi be a mérőt a rendszerbe. Ez leginkább a lakók esztétikai igényére való hivatkozással történik így. A lakók gyakran nem engedik meg, hogy a mérőt úgy szereljék be, hogy annak tengelye függőleges legyen, noha ez az elrendezés biztosítaná hosszabb távon a mérő megengedett hibahatáron belüli működését.

A beépítés körülményei meghatározóak abból a szempontból, hogy a mellékmérők összességén mért fogyasztás milyen pontosan adja ki a ház teljes, a főmérőn mért fogyasztásának értékét. A már idézett Kormányrendelet értelmében az ingatlanra a vízmérőn keresztül beérkező teljes vízmennyiség ellenértékét a társasháznak meg kell fizetni, függetlenül attól, hogy a víz ellenőrzött és mért módon hasznosult, vagy valahol ellenőrizetlenül jutott akár idegen felhasználóhoz vagy szivárgott el.

Nem mindegy tehát, hogy a rendszerbe már a szereléskor bevisszük a nem kívánatos hibát, vagy ellenkezőleg, éppen a következetes, műszaki előírásoknak megfelelő építési kivitelezéssel biztosíthatjuk, hogy minél kisebb mérési hiba, különbség keletkezzék a szolgáltató tulajdonát képező főmérő, illetve a lakások vízfogyasztását mérő mellékmérők mérési adatai között.

A mérőhelyek kialakításánál, illetve a vízmérők beépítésénél irányadónak kell tekinteni a vonatkozó műszaki előírásokat, szabványokat. A főbb ide vonatkozó szabványok: MSZ 22115:2002 (Fogyasztói vízbekötések); MSZ-04-132:1991 (Épületek vízellátása); MSZ EN 14154-2:2005+A1:2007 (Vízmérők, Beépítés és használati feltételek). A szabványokon kívül a gyártók is közölnek előírásokat a mérők műszaki követelményeknek megfelelő beszerelésére vonatkozóan. Bár ezen előírások betartásáért, illetve betartatásáért végső soron a szolgáltatónak kell felelnie, akinek a joghatással (számlakibocsátással) járó mérés – mérési eredményre kiható – körülményeit körültekintően, a fogyasztók érdekeit is szem előtt tartva ellenőriznie kell, a vállalkozó felelőssége is vitathatatlanul fennáll.

A társasházi elkülönített mérőhelyek kialakításával szembeni főbb követelmények:

- A célnak és a várható vízfogyasztásnak megfelelő konstrukciójú és elrendezésű mérőeszközöt kell választani (pl. a csempe falába süllyeszteni kívánt mérő legyen e célnak megfelelően kiválasztva konstrukcióját tekintve, ami biztosítja az ilyen mérőszerkezet-elrendezés esetén is a legalább „B” osztályú méréstechnikai pontosságú mérést. Erre a célra ne alkalmazzanak olyan mérőt, amelynek függőleges vezeték szakaszba történő beépítésével, függőleges számlap biztosítása érdekében, a szárnykerék tengelye vízszintes elrendezésű lesz, ami miatt mérési pontossága „A” osztályúra csökken).
- Beépítés előtt ellenőrizni kell a mérőeszköz hitelességét (csak hiteles vízmérő használható elszámolásra). A mellékmérőként beépítendő mérők hitelesnek tekinthetők a mérőn felhelyezett tanúsító jelen látható évszámot követő hatodik év végéig.
- A mellékvízmérők felszereléséhez szükséges a bekötési vízmérő szerinti fogyasztó (társasház lakóközössége, illetve annak képviselőjében a közös képviselő), valamint azt követően a szolgáltató előzetes hozzájárulása.
- A bekötési vízmérő szerinti fogyasztó (a társasház) a hozzájárulást csak az épület épészeti rendszerének a beépítés miatt szükségessé váló jelentős költségű átalakítása esetén tagadhatja meg.

A szolgáltatói hozzájárulás iránti kérelemhez tervet kell benyújtani. A mellékvízmérő felszereléséhez szükséges:

- Műszaki leírás, mely tartalmazza a megrendelőt, a tervezőt és a kivitelezőt azonosító adatokat, a beépítendő mérőberendezések típusát, főbb jellemzőit.
- Tervrajzok:
  - a. az érintett ingatlan házi ivóvízhálózatát, ezek tartozékait feltüntető vázrajz a mérőbeépítés helyének megjelölésével, mely azonosításra, valamint helykiválasztás helyességének megítélésére alkalmas;
  - b. a tervezett mérőbeépítés szerelési rajzai olyan léptékben, amely a műszaki megoldás elbírálhatóságát lehetővé teszi.

Amennyiben a hozzájárulásban foglaltaktól eltérő beépítést, vagy más, az üzembehelyezést gátló körülményt állapítana meg a szolgáltató, az üzembehelyezést megtagadhatja, és azt a hozzájárulásban foglalt feltételek teljesítéséhez, az akadályok megszüntetéséhez kötheti.

A vízszolgáltatók a kormányrendelet értelmében kötelesek a felszerelt lakásmérőt üzembe helyezés előtt ún. jogi zárral (a csatlakozások észrevétlen megbontását megakadályozni hivatott műanyag gyűrűkkel) ellátni. Ennek során szükséges azt is ellenőrizni, hogy a kivitelezés az előzetesen engedélyezett szerelési tervnek megfelelően történt-e? Fontos követelmény, hogy a mérőt úgy szereljék be, hogy annak tengelye (nem a víz áramlási iránya) függőleges, számlapja vízszintes legyen. Ugyanis ez az elrendezés biztosítja hosszabb távon, hogy a mérő a megengedett hibahatáron belül a lehető legpontosabban mérjen. A beépítés módja kihat arra, hogy a mellékmérők összességén mért fogyasztás milyen pontosan adja ki a ház teljes fogyasztásának értékét. A kormányrendelet értelmében a tapasztalható különbséget is ki kell fizetni, mégpedig a lakóközösség egészének. A különbség felosztási arányáról a lakóközösség dönt (a felosztás történhet tulajdoni hányad alapján, a lakásban mért vízfogyasztások arányában, vagy a lakásban lakók száma szerint).

„Az ingatlanon fogyasztott víz mennyisége szempontjából a bekötési vízmérő az





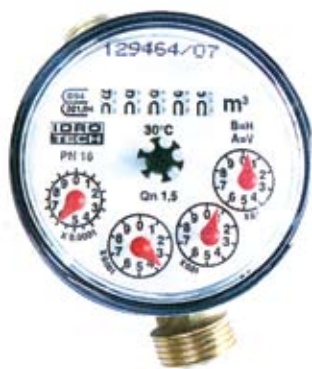
irányadó. A bekötési vízmérő és az elkülönített vízhasználatokat mérő mellékvízmérőkmérési különbözeteiből megállapított fogyasztási különbözetet a bekötési vízmérő szerinti fogyasztó köteles megfizetni a szolgáltatónak; a szolgáltatót pedig tájékoztatja az épületen belüli belső elszámolás módjáról.<sup>11</sup>

A mellékvízmérők nyilvántartásba vételére, azok alapján történő számlázásra jogszabályok kötelezik a szolgáltatókat. Az ingatlanon belül a mellékvízmérővel elkülönített vízhasználatra az elkülönített vízhasználó a szolgáltatóval mellékszolgáltatási szerződést köthet. A szerződés megkötését – ha az elkülönített vízhasználó a kormányrendeletben meghatározott feltételeknek eleget tesz – a szolgáltató nem tagadhatja meg.

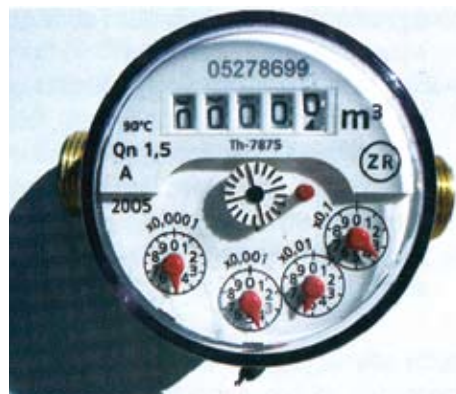
Sok esetben hoznak lakóközösségek olyan döntést, hogy a lakások vízmérőit nem a szolgáltató szakemberével szereltesik fel s beszerzéskor az irányadó szempont a vízmérők lehetőleg minél kisebb ára, azonban ez nem lehet elsődleges szempont.

A lakás-mellékvízmérő kiválasztása során figyelemmel kell lennünk a beépítési hely sajátosságaira, a felhasználandó vízmennyiségre, az üzemi víznyomásra, a megengedett nyomásesésre, a mérő és szerelvényeinek fizikai elhelyezésére és a mérendő víz hőmérsékletére. A vízmérők kiválasztásának szempontja lehet a mérő típusa, metrológiai jellemzői, mérete, teljesítmény-adatai, illetve szolgáltatásai. E kérdések eldöntésénél érdemes hozzáférni szakember tanácsát meghallgatni.

Az itt bemutatásra kerülő két fényképen megmutatjuk, milyen kötelezően feltüntetendő feliratok alapján tájékozódhatunk egy mérő rendeltetéséről, felhasználhatóságáról.



4. sz. fénykép



5. sz. fénykép

A 4. sz. fénykép egy IDROTECH típusú mérő számlapját, az 5. sz. fénykép pedig egy Zenner gyártmányú mérő számlapját mutatja be.

Előírás, hogy a vízmérő házán vagy a skálalapon maradandóan, egyértelműen és a vízmérő használati helyzetében olvasható módon a következőket kell kötelezően feltüntetni:

- a gyártó nevét vagy jelét (a 4. képen IDROTECH, az 5. sz. képen ZR-Zenner),
- a gyártási számot és a gyártás évét (a Zenner típusú mérőn e két adat más-más helyre került, az IDROTECH mérőn gyártási évet a gyártási szám magában foglalja, fent a számlap közepén),
  - az áramlás irányát nyíllal, (6. kép),
  - a beszerelési helyzetre vonatkozó jelölés („H”: a szárnykerék tengelye függőleges és a számlap síkja vízszintes; „V”: a szárnykerék tengelye vízszintes és a

számlap függőleges; a jelölés hiánya tetszőleges beépítést jelent. Általában e jelölés mellett tüntetik fel a beszerelési helyzettől függő mérési pontossági osztályt (4. és 5. képek). A gyártó megjelöli, hogy magasabb mérési pontosság (B. osztály) érhető el a mérő vízszintes beszerelésével, mint a függőleges számlappal felszerelt mérőknél (A. osztály). A Zenner típusú mérőn (4. kép) nincs a felszerelés helyzetére vonatkozó előírás, a mérő A. osztályú pontosságú mérést tud biztosítani.

- a mérőt jellemző névleges térfogatáram értékét (pl. Qn 1,5), melynek mértékegysége m<sup>3</sup>/h, és a mérőn az 1 óra alatt a mérő meghibásodása nélkül, a megengedett hibahatáron belüli pontossággal maximálisan átáramolni képes vízmennyiség felét mutatja,
- az átáramoltatható víz maximális hőmérsékletét (a mérő hidegvíz mérésére szolgál, ha a mérőn 30C° (4. kép), melegvíz mérésére, ha 90C° (5. kép) jelölés látható. Ez utóbbi paraméter kötelező feltüntetését jogszabály nem írja elő, de feltüntetése ajánlott).

Jelölni kell továbbá a vízmérőkön a vízmérőtípus (az adott konstrukció) megfelelőségét is. Ezek a jelölések az alábbiak lehetnek:

- típusvizsgálati engedélyszám, ami TH betűkből (régebbi engedélyek esetén még Th jelölés látszik (5. kép), a Zenner gyártmányú mérő számlapján), egy 4 jegyű sorszámból és egy évszámból áll, amennyiben ezt a vizsgálatot Magyarországon és a nemzeti típusvizsgálati eljárás szerint végezték; vagy
- közösségi típus-jóváhagyási jel (közösségi típusvizsgálati eljárás szerinti tanúsítás esetén), ami egy stílizált nagy E (ε) epsilon betű, felső részében a típus-jóváhagyást végző ország jele és a típus-jóváhagyási engedély kiadása évének utolsó két jegye. (Az IDROTECH gyártmányú hidegvízmérő számlapjáról fénykép (4. kép) bal felső sarkában az (ε) betű felső részében lévő B utal arra, hogy a típus-jóváhagyás Belgiumban történt, és ezt a mérő típust/konstrukciót 1994-ben hagyták jóvá), az (ε) betű alsó részében pedig a típus-jóváhagyási okmány száma látható.

A mérők számlapján, fent közepén, kisablakocskákban olvasható le a számokkal jelölt elfogyasztott vízmennyiség, m<sup>3</sup>-ben. Annak tört részeit, a száz litereket, a tíz litereket, a litereket, illetve a decilitereket olvashatjuk le a számlap alsó körívén elhelyezkedő, lassan elforduló, az óramutató járásának megfelelő irányban egymást követően elhelyezkedő piros nyilak segítségével. A számlap közepén, jól látható a fekete színű csillagkerék, melynek forgása mutatja a legkisebb fogyasztást is.

Fontos és nem elhanyagolható szempont a mérő kiválasztásánál annak élettartama és minősége, valamint mérete. Az idő előtti meghibásodás, illetve a nem megfelelő méret felesleges kiadásokat jelenthet.

A vízhálózatra kedvezőtlen hatással van, ha különböző érzékenyséű, pontossági osztályú mérőket szerelünk fel, de különösen az, ha figyelmen kívül hagyják a mérők felszerelésére vonatkozó előírásokat. Annak érdekében, hogy a főmérőn és a mellékmérők összességén mért vízmennyiség különbsége ne legyen túl magas, célszerű egy épületen belül azonos típusú és lehetőleg minél magasabb pontossági osztályú vízmérőket választani.

Már a beépítés során érdemes a cserére is gondolni, ezért semmiképpen ne falazzuk be a szerelvény eltávolítását és kiszakaszolását hivatott rögzítőket.

### 14.4. A vízmérők beépítési helyzetére vonatkozó főbb követelmények

- Könnyű hozzáférhetőség (leolvasásához ne kelljen létrát vagy tükröt használni).



- Általános követelmény, hogy a mérő vízszintes vezeték szakaszban helyezkedjen el, felülről olvasható számlappal oly módon, hogy a számlálómű (tengelye) függőleges helyzetben, a számláló felülről leolvasható legyen, de mindenképpen követhető elv, hogy a beépített mérő által garantált magasabb pontossági osztályú mérés legyen megvalósítható.
- A vízmérő legyen védve rázkódás és vibráció ellen, sérülés kockázatától (pl. ne kerüljön mosógép vagy centrifuga közvetlen közelébe).
- Ha elengedhetetlen a függőleges beépítés (csak így oldható meg a mérőbeépítése), akkor olyan mérőt kell választani, amelyeket speciálisan erre a célra fejlesztettek ki és ebben a helyzetben is garantálni tudja a megfelelő mérési pontosságot (legalább B. osztály). Ma már kapható olyan mérő, amely független a beszerelés módjától. A gyártók a falba süllyesztéssel beépíthető mérők és kiegészítők számos típusát kínálják.
- Biztosítani szükséges a mérő előtt legkevesebb a névleges átmérőjének tízszeresét kitevő hosszúságú egyenes szabad csőszakaszt (10xND). Ezen egyenes csőszakaszban csak fixen szerelhető idomokat szabad beszerezni, flexibilis csövet nem. [Néhány vízmérőnél, pl. MOM, ZENNER, Maddalena, B-Meters, a 13 mm-es névleges átmérőjű (NA13, a lakásokban leggyakrabban ezt a méretet kell alkalmazni) mérők esetében konstrukciójukból adódóan elegendő a mérő előtt a névleges átmérő háromszorosát kitevő (3xDN) egyenes szakasz.]
- A vízmérő után a névleges átmérő kétszeresével egyenlő (2xDN) szabad egyenes csőszakaszt kell biztosítani.
- A vízmérőbekötést csatlakozóval, hollandi anyával és tömítőgyűrűvel lehet elvégezni.
- A vízmérő elé elzáró szerelvényt kell beépíteni.

Fontos tudni, hogy a szolgáltatóval történő elszámolás céljából kizárólag hiteles mérők alkalmazhatók.

### 14.5. A Magyarországon hitelesített mérők felismerése

Magyarországon kizárólag **egyedi hitelesítésnek alávetett** vízmérők kerülhetnek kereskedelmi forgalomba<sup>12</sup>. Jogszabályt sért tehát, aki hitelesítés nélküli mérőket árusít. Téves az a hiedelem, hogy társasházak esetében költségmegosztás céljára jogszerűen felszerelhetőek egyedi hitelesítés nélküli mérők. A mérésügyi törvény, illetve annak végrehajtási rendelete<sup>13</sup> a mellékmérők vonatkozásában mindössze annyi engedélyt tesz, hogy a költségmegosztásra és nem a szolgáltatóval történő elszámolásra használt vízmérők hitelességének érvényességére nem szab korlátot, azaz ezek vonatkozásában nem ír elő 6 évenkénti kötelező újra hitelesítést.



6. sz. fénykép: a hazai első hitelesítést mutató kép

<sup>12</sup> A mérésügyről szóló 1991. évi XLV. törvény 7. § (1) bekezdése szerint, hivatkozással a törvény végrehajtására kiadott többször módosított 127/1991. (X. 9.) Korm. rendelet 2. sz. mellékletére, a vízmérők kötelező hitelesítés alá esnek (2) Kötelező hitelesítésű mérőeszköz csak érvényes hitelesítéssel forgalmazható, használható vagy tartható használatra kész állapotban. (3) A kötelező hitelesítésű mérőeszköz hitelesítéséről

a) a belföldi forgalomba hozatal előtt (első hitelesítés) a belföldi forgalomba hozónak, b) javítás után (javítás utáni hitelesítés) a javítást végzőnek, c) meghatározott időközönként (időszakos hitelesítés) a mérőeszköz tulajdonosának, illetve használójának kell gondoskodnia.

<sup>13</sup> A mérésügyről szóló 1991. évi XLV. törvény végrehajtásáról szóló többször módosított 127/1991. (X. 9.) Korm. rendelet 2. sz. melléklete

Tehát az a vállalkozó, aki nem ellenőrizhető forrásból, hitelesítés nélküli, olcsón beszerzett mérőt kínál felszerelésre, jogsértő módon jár el.

Az EU-hoz történt csatlakozásunk óta a hitelesítési kötelezettség alá eső mérőeszközök forgalomba hozatalakor az adott mérőeszköz hitelessége a korábbiól eltérően három, egymástól némileg különböző eljárás szerint kerülhet tanúsításra az alábbiak szerint:

- „nemzeti” első hitelesítési eljárást általában akkor alkalmaznak, ha a mérőeszköz csak hazai forgalomba kerül. A magyar nemzeti első hitelesítés érvényessége csak Magyarországra terjed ki. Más ország nemzeti hitelesítés illetve nemzeti típus engedélye csak az adott országra érvényes.
- „közösségi” első hitelesítési eljárás szerint tanúsítják és másként jelölik a gyártó országán kívül máshová is szállításra kerülő mérőket;
- EK tanúsítási eljárás keretében

Egy adott, a gyártási számával egyedi módon azonosítható **vízmérőpéldány megfelelését (hitelességét)** jelző tanúsító jel lehet:

- magyar nemzeti első hitelesítési jel (OMH ill. MKEH)<sup>14</sup> és a típusvizsgálati engedélyszám (TH szám), együttesen
- A nemzeti első hitelesítés tanúsító jelei lehetnek:
  - a. **fémzár** (ólom, vagy alumínium pogácsa), amelyet egyúttal a vízmérő számláló szerkezetét védő záróelem összefogására is használnak, és annak két oldalán egy-egy lenyomat (2., 3. kép)



- b. **öntapadó matrica** (6. kép), amit akkor használnak, ha a vízmérő konstrukciója nem igényli a védő/záró elemek összefogását plombával (úgy, mint ez látható a 2. és 3. sz. képeken).

### Külföldön gyártott vízmérők hitelessége

Magyarországon csak azok a külföldi gyártású mérők felelnek meg a hitelesség követelményének, amelyek típusjóváahagyása és hitelesítése egyaránt megtörtént valamelyik európai uniós tagországban. Ennek megtörténtét a mérőkön elhelyezett alábbi jelek igazolják.

Az Európai Unióban kiadott közösségi típusjóváahagyás (uniós hitelesítési engedély) meglétét a mérőeszközön elhelyezett jelek mutatják. Mint feljebb már láttuk, a teljes körű típusjóváahagyás jele stilizált E-betű (epszilon-jel), a jóváahagyó szerv ország jelével, bejegyzési számával és a jóváahagyó dokumentum azonosítójával.

Azokon a vízmérőkön, amelyeket közösségi ún. első hitelesítési eljárás szerint tanúsítanak, a megfelelés tanúsítása közösségi hitelesítési jel (e jel) és közösségi típus-jóváahagyási jel (stilizált nagy E (ε)) együttes alkalmazásával történik.

<sup>14</sup> A mérésügyi szerv 2007. január 1-óta a Magyar Kereskedelmi és Engedélyezési Hivatal (MKEH), de az OMH felirat átmeneti ideig megengedett.



E szerint a közösségi (uniós) első hitelesítési jel<sup>15</sup> két részből áll:

- az egyik egy kis „e” betű, benne a hitelesítő szervezet azonosítására szolgáló országjelölő betűjellel (Magyarország esetében: H), esetleg az országon belüli intézmény-azonosító számmal, valamint a hitelesítést végző köztisztviselő egyéni számával,
- a másik a hitelesítés évének két utolsó számjegye, zárt hatszögbe foglalva.



Az alábbi példában a magyarországi hitelesítő szerv 8-as számú hitelesítője által 2004-ben felhelyezett közösségi első tanúsítási jel látható (kb. kétszeres méretben).

Az IDROTECH gyártmányú hidegvíz mérőn (8. kép), melynek típusvizsgálati engedélyét Belgiumban adták ki (ld. 7. kép), a megfelelőség/hitelesség-tanúsítása egy sárga színű öntapadós matricával történik, melynek feliratai szerint a hitelesítést Olaszországban, a 009-es regisztrációs számú hatóság végezte, a jel második részében, a hatszögletű keretben látható 07 számjegyek szerint 2007-ben.



7. sz. fénykép: külföldi első hitelesítést bemutató kép



8. sz. fénykép

Fontos tudni, hogy az uniós hitelesség érvénytartamán belül nincs sem szükség, sem lehetőség magyarországi újrahitelesítésre.

A bemutatott három különböző vízmérő jogszerűen forgalomba hozható, hiszen a tanúsító jeleik a mérő-



kön szabályszerűek. Ha tehát, a megvásárolni/felszerelni kívánt vízmérőn a fent leírt két jelzés mindegyike megtalálható, és azokon a megfelelő évszámok láthatók, biztosak lehetünk a mérők hitelességében, azokat megvehetjük.

Előfordulhat, hogy vízmérőkön egy **harmadik fajta tanúsítás jeleit** látjuk. Ezt EK tanúsító jelnek nevezik, ami a következőképpen néz ki.



Ebben a jelölésben a **CE** jel valamely uniós irányelvnek/irányelveknek való megfelelést jelzi. Önmagában (kiegészítő M jel nélkül) a mérőeszköz pontosságát, hitelességét nem tanúsítja, de valamely – általában biztonsággal kapcsolatos – uniós irányelvnek való megfelelést jelzi.

A **CE** jelölés tanúsíthatja, hogy a mérőeszköz:

- biztonságosan kezelhető,
- elektromos érintésvédelme megfelelő,
- nem zavarja az elektronikus berendezéseket,
- megfelelő mértékig érzéketlen a rádiófrekvenciás zavarokra (pl.: mobiltelefon),
- robbanásveszélyes környezetben használható.

Ha a tanúsító jelben a **CE** jelölés kiegészül a metrológiai megfelelőség M jelével, akkor ez a vízmérő kielégíti a metrológiai irányelv követelményeit<sup>16</sup>.

A fenti jelben szereplő 06 a tanúsítás évszámának utolsó két számát, a 1422 szám pedig az MKEH<sup>17</sup>, mint tanúsító hatóság, uniós regisztrációs számát jelöli.

**Összefoglalva tehát,** ha egy társasház úgy dönt, hogy a lakások vízfelhasználását elkülönítetten mérni fogja, jól felfogott gazdasági érdeke, hogy a célnak megfelelő mérők kiválasztásával, a műszaki előírásokat betartva, lehetőleg a magasabb mérési pontosságot biztosító mérőhelyeket alakítsanak ki.

Aki csak a saját vízfogyasztását szeretné fizetni, az akkor jár el korrekt módon, ha a tulajdonát képező mérőt mindig megfelelő műszaki állapotban tartja. Önámítás, ha nem akarnánk megszabadulni az akadozó mérő lakásmérőnktől, hiszen a keletkezett különbséget a közös költség részeként úgy is meg kell fizetnünk.

A vízszolgáltatóval elszámoló társasházban az elkülönített vízmérő helyek jogszabályoknak és műszaki követelményeknek megfelelő kialakításának, azokban hiteles mérők alkalmazásának megköveteléséért, szakértelmük okán, elsősorban a vízszolgáltatók felelősek. Helyt kell állniuk megbízott alvállalkozójuk munkájáért is, azonban az ilyen munkát végző vállalkozók szintén felelősséggel tartoznak. Nem árt, ha a közös képviselők vagy a Társasházak műszaki bizottságai, vagy az ott lakó szakemberek is figyelnek a vízmérők előírásoknak megfelelő beépítésére, a mérők időszakos újrahitelesítésére.

Érdemes a törvényes utat járva szakszerű, az előírásoknak megfelelő mérőhelyeket kialakítani, ezzel sok felesleges vita előzhető meg Társasházon belül, illetve a Társasház és a Vízszolgáltató között.

<sup>16</sup> A vízmérők esetében ez az ún. új megközelítésű metrológiai irányelv a 22/2004/EK számú, „MID” egységes mérőeszköz irányelv, melyet 8/2006/GKM rendelet ültetett a hazai joggyakorlatba.

<sup>17</sup> A Magyar Kereskedelmi és Engedélyezési Hivatal





## 15. Még egy csepp figyelmet a víznek!

Tudja-e Ön, hogy...

- a kémiaileg tiszta (desztillált) víz az egészségre ártalmas,
- a felszín alatti első vízadó réteg ma már majdnem mindenütt szennyezett,
- az egészséges ivóvíz kalciumot, magnéziumot és más ásványi anyagokat is tartalmaz,
- a vízkőképződést okozó, sok ásványi sót tartalmazó kemény víz sok bosszúságot és a háztartásban kárt okoz, de az egészségre nem ártalmas,
- az ivóvíz minőségét a vízművek és az ÁNTSZ országszerte állandóan ellenőrzi,
- egy liter fáradt olaj ezer ember ivóvizét szennyezheti el,
- az ivóvízkészletek elnitratosodásának legfőbb okai a csatornázás, szennyvíztisztítás hiánya, a szilárd hulladékok szakszerűtlen elhelyezése, műtrágyák, növényvédőszeres szakszerűtlen használata és a csapadékkal a talajvízbe kerülő levegőszennyeződés.
- Magyarországon a közműves ivóvízellátás csaknem 100%-ban megoldott, bár a felújítás, a minőségjavítás, a szolgáltatási biztonság növelése országosan sok milliárd forint folyamatos beruházást igényel az ivóvízellátásban,
- a szennyvízelvezetés – tisztítás megoldása a legdrágább, de elengedhetetlen közműberuházás, és az elkészült rendszerek üzemeltetése is nagy költségigényű,
- hazánkban a keletkező szennyvizeknek az egyharmada ma még különösebb tisztítás nélkül jut a talajba vagy élővizetekbe,
- a magyarországi települési önkormányzatok az elmúlt két évtizedben – jelentős hazai és uniós ráfordítással – több százmilliárd Ft értékű csatornázási és szennyvíztisztítási beruházást valósítottak meg, így az ország 3200 települése közül ma már mintegy 1200 településen üzemel szennyvízcsatorna-hálózat,
- a háztartásokban képződő veszélyes hulladékokat (olaj, zsír, gyógyszer, növényvédőszer, erős savak és lúgok, veszélyes összetételű darabos szilárd anyagok, nehézfémek, szárazelemek, stb.), valamint az éttermek konyhai hulladékát és a konyhamalacok tartalmát nem szabad a közcsatornába engedni. Ezek az anyagok károsíthatják, vagy tönkretesznek a szennyvíztisztító telepek érzékeny technológiáját, illetve dugulást, berothadást okozhatnak – akár házon belül is – a csatornahálózatban,
- az ipari üzemek csak megfelelő előtisztítással, a veszélyes anyagok előzetes kivonásával engedhetik szennyvizeiket a közcsatornába,
- a csatornában és a szennyvíztisztító telepeken keletkező iszapok ártalommentes elhelyezése egyre nagyobb gondot és költséget igényel.

### A Nemzeti Fogyasztóvédelmi Hatóság (NFH) Hatósági tanácsadó irodáinak elérhetőségei

#### Észak-Magyarország

**EGER**, Kossuth L. u. 9. 3300

T.: 36/515-598

F.: 36/323-587

fogyved\_emf\_eger@nfh.hu

**MISKOLC**, Városház tér 1. 3525

T.: 46/506-071

F.: 46/506-072

fogyved\_emf\_miskolc@nfh.hu

**SALGÓTARJÁN** Rákóczi út 36. 3100

T.: 32/511-116

F.: 32/511-118

fogyved\_emf\_salgotarjan@nfh.hu

#### Észak-Alföld

**DEBRECEN**, Szent Anna u. 36. 4024

T.: 52/533-924

F.: 52/327-753

fogyved\_eaf\_debrecen@nfh.hu

**NYÍREGYHÁZA**, Hősök ter 5. 4400

T.: 42/500-694

F.: 42/504-398

fogyved\_eaf\_nyiregyhaza@nfh.hu

**SZOLNOK**, Kossuth L. u. 2. 5000

T.: 56/513-336

F.: 56/514-306

fogyved\_eaf\_szolnok@nfh.hu

#### Dél-Alföld

**SZEGED** Kossuth L. sgt. 17. 6722

T.: 62/541-737

F.: 62/541-739

fogyved\_daf\_szeged@nfh.hu

**BÉKÉSCSABA** József A. u. 2-4. 5600

T.: 66/546-150, 66/546-151

F.: 66/546-140

fogyved\_daf\_bekescsaba@nfh.hu

**KECSKEMÉT** Deák F. tér 3.

T.: 76/481-405

F.: 76/481-416

fogyved\_daf\_kecskemet@nfh.hu

#### Dél-Dunántúl

**KAPOSVÁR**, Fő út 57. 7400

T.: 82/510-660, 82/510-868

F.: 82/510-661

fogyved\_ddf\_kaposvar@nfh.hu

**PÉCS**, Bajcsy-Zs. u. 14-16. 7622

72/510-790, 72/510-494

F.: 72/510-791

fogyved\_ddf\_pecs@nfh.hu

**SZEKSZÁRD**

T.: 74/510-414

F.: 74/510-413

fogyved\_ddf\_szekszard@nfh.hu

#### Közép-Magyarország

**BUDAPEST**, József krt. 6. 1088

T.: 1/459-4836, 1/459-4999

F.: 1/210-4677

nfh@nfh.hu

**BUDAPEST**, Városház u. 7. 1052

T.: 1/328-0185

F.: 1/411-0116

fogyved\_kmf\_budapest@nfh.hu

#### Közép-Dunántúl

**SZÉKESFEHÉRVÁR**, Piac tér 12-14. III. em. 8000

T.: 22/501-626

F.: 22/501-627

fogyved\_kdf\_szekesfehervar@nfh.hu

**VESZPRÉM**, Megyeház tér 1. 8200

T.: 88/564-136

F.: 88/564-139

fogyved\_kdf\_veszprem@nfh.hu

**TATABÁNYA**, Fő tér 4. 2800

T.: 34/309-303

F.: 34/309-302

fogyved\_kdf\_tatabanya@nfh.hu

#### Nyugat-Dunántúl

**GYŐR**

T.: 96/329-244

F.: 96/329-186

fogyved\_nydf\_gyor@nfh.hu

**SZOMBATHELY**

T.: 94/505-220, 94/505-219

F.: 94/505-984

fogyved\_nydf\_szom-

bathely@nfh.hu

**ZALAEGERSZEG**

T.: 92/510-640, 92/510-531

F.: 92/510-641,

fogyved\_nydf\_zala-

egerszeg@nfh.hu





## Békéltető testületek elérhetőségei

### Bács-Kiskun Megyei Békéltető Testület

Bács-Kiskun Megyei Kereskedelmi és Iparkamara  
6000 Kecskemét, Árpád krt. 4.  
Telefonszám: +36 76 501 500  
Telefax: +36 501 538

### Békés Megyei Békéltető Testület

Békés Megyei Kereskedelmi és Iparkamara  
5600 Békéscsaba, Penza lakótelep 5.  
Telefonszám: +36 66 324 976  
Telefax: +36 66 324 976

### Borsod-Abaúj-Zemplén Megyei Békéltető Testület

Borsod-Abaúj-Zemplén Megyei Kereskedelmi és Iparkamara  
3525 Miskolc, Szentpáli u. 1.  
Telefonszám: +36 46 501 090  
Telefax: +36 46 501 099

### Budapesti Békéltető Testület

Budapesti Kereskedelmi és Iparkamara  
1016 Budapest, Krisztina krt. 99.  
Levelezési cím: 1253 Budapest, Pf. 10.  
Telefonszám: +36 1 488 2131  
Telefax: +36 1 488 2186

### Csongrád Megyei Békéltető Testület

Csongrád Megyei Kereskedelmi és Iparkamara  
6721 Szeged, Párizsi krt. 8-12.  
Telefonszám: +36 62 426 343  
Telefax: +36 62 426 149

### Fejér Megyei Békéltető Testület

Fejér Megyei Kereskedelmi és Iparkamara  
8000 Székesfehérvár, Hosszúsétalér 4-6.  
Telefonszám: +36 22 510 310  
Telefax: +36 22 510 312

### Győr-Moson-Sopron Megyei Békéltető Testület

Győr-Moson-Sopron Megyei Kereskedelmi és Iparkamara  
9021 Győr, Szent István út 10/a.  
Telefonszám: +36 96 520 202  
Telefax: +36 96 520 291

### Hajdú-Bihar Megyei Békéltető Testület

Hajdú-Bihar Megyei Kereskedelmi és Iparkamara  
4025 Debrecen, Petőfi tér 10.  
Telefonszám: +36 52 500 710  
Telefax: +36 52 500 720

### Heves Megyei Békéltető Testület

Heves Megyei Kereskedelmi és Iparkamara  
3300 Eger, Faiskola út 15.  
Levelezési cím: 3301 Eger, Pf. 440.  
Telefonszám: +36 36 416 660/105,  
+36 36 429 612/105  
Telefax: +36 36 323 615

### Jász-Nagykun-Szolnok Megyei Békéltető Testület

Jász-Nagykun-Szolnok Megyei Kereskedelmi és Iparkamara  
5000 Szolnok, Verseggy park 8.  
Telefonszám: +36 56 510 610/614, 620

### Komárom-Esztergom Megyei Békéltető Testület

Komárom-Esztergom Megyei Kereskedelmi és Iparkamara  
2800 Tatabánya, Fő tér 36.  
Telefonszám: +36 34 513 010  
Telefax: +36 34 309 225

### Nógrád Megyei Békéltető Testület

Nógrád Megyei Kereskedelmi és Iparkamara  
3100 Salgótarján, Alkotmány u. 9/a.  
Telefonszám: +36 32 520 860  
Telefax: +36 32 520 862

### Pécs-Baranyai Békéltető Testület

Pécs-Baranyai Kereskedelmi és Iparkamara  
7625 Pécs, Majorossy u. 36.  
Telefonszám: +36 72 507 150  
Telefax: +36 72 507 152

### Pest Megyei Békéltető Testület

Pest Megyei Kereskedelmi és Iparkamara  
2330 Dunaharaszti, Fő út 266.  
Telefonszám: +36 24 531 210  
Telefax: +36 24 531 171

### Somogy Megyei Békéltető Testület

Somogy Megyei Kereskedelmi és Iparkamara  
7400 Kaposvár, Anna u. 6.  
Telefonszám: +36 82 501 000  
Telefax: +36 82 501 046

### Szabolcs-Szatmár-Bereg Megyei Békéltető Testület

Szabolcs-Szatmár-Bereg Megyei Kereskedelmi és Iparkamara  
4400 Nyíregyháza, Széchenyi u. 2.  
Telefonszám: +36 42 311 544  
Telefax: +36 311 750

### Tolna Megyei Békéltető Testület

Tolna Megyei Kereskedelmi és Iparkamara  
7100 Szekszárd, Arany J. u. 23-25.  
Telefonszám: +36 74 411 661  
Telefax: +36 74 411 456

### Vas Megyei Békéltető Testület

Vas Megyei Kereskedelmi és Iparkamara  
9700 Szombathely, Honvéd tér 2.  
Telefonszám: +36 94 312 356  
Telefax: +36 94 316 936

### Veszprém Megyei Békéltető Testület

Veszprém Megyei Kereskedelmi és Iparkamara  
8200 Veszprém, Budapest út 3.  
Telefonszám: +36 88 429 008  
Telefax: +36 88 412 150

### Zala Megyei Békéltető Testület

Zala Megyei Kereskedelmi és Iparkamara  
8900 Zalaegerszeg, Petőfi u. 24.  
Telefonszám: +36 92 550 514  
Telefax: +36 92 550 525

## Az NFH és MaVíz elérhetőségei

### Nemzeti Fogyasztóvédelmi Hatóság (NFH)

Cím: 1088 Budapest, József krt. 6.  
Levelezési cím: 1428 Budapest, PF: 20.  
Központi telefonszám: +36 1 459 4800  
Faxszám: +36 1 210 4677  
E-mail: nfh@nfh.hu

### Magyar Víziközmű Szövetség (MaVíz)

Cím: 1051 Budapest, Sas u. 25  
Levelezési cím:  
1368 Budapest, Pf. 201.  
Telefon: +36 1 353 32 41  
Fax: +36 1 302 76 00  
E-mail: titkarsag@maviz.org

# Tartalom

1. Szolgáltatási díjak	6
2. Környezetterhelési díjak	6
2.1. Vízterhelési díj	6
2.2. Talajterhelési díj	6
3. Víziközmű bekötés	7
4. Bekötésekkel összefüggő tilalmak	7
4.1. Szabálytalan közműhasználatot sújtó szankciók	8
5. Közszolgáltatási szerződés	9
5.1. Mire figyeljünk a szerződés aláírásakor?	9
5.2. A szolgáltatói és fogyasztói kötelezettségek	10
5.3. A szolgáltatói szerződésszegés és annak következményei	10
5.4. A fogyasztói szerződésszegés és annak következményei	10
5.5. A tisztességtelen szerződés fogalma	10
5.6. Közszolgáltatás korlátozása	11
6. Mellékszolgáltatási szerződés	11
7. Szolgáltatási pont	12
8. Vízmérés – vízmérő hitelesítés	13
8.1. A vízmérő hitelességének ellenőrzése	13
8.2. Újrahitelesítés	14
8.3. A vízmérő ép állapotának megőrzése	14
8.4. Vízmérő rendellenes működése	14
8.5. A vízmérő helyszíni ellenőrzése	14
8.6. Rendkívüli hitelesítés	15
9. Vízmérő leolvasás – számlázás – díjfizetés	16
9.1. Az elvezetett szennyvíz mennyiségének meghatározása	17
9.2. Locsolási kedvezmény	17
10. Fogyasztó személyében, adataiban történő változás	18
11. Szerződés felmondás	18
12. Panasz, jogorvoslat	19
12.1. A panaszmentes kapcsolat érdekében...	20
13. Védekezés fagykárok és csőtörések ellen	20
14. Tudnivalók társasházak részére	21
14.1. A költségmegosztási célú mérés előnyei	21
14.2. Ha a mérésnek a szolgáltatóval történő egyenkénti elszámolás a célja	22
14.3. Fontos a műszaki előírásoknak megfelelő mérőbeépítés	22
14.4. A vízmérők beépítési helyzetére vonatkozó főbb követelmények	25
14.5. A Magyarországon hitelesített mérők felismerése	26
15. Még egy csepp figyelmet a víznek!	30



## Amit okozhatunk, ha legyintünk a csatornahasználati illemre...

A zsírok és olajok a csatornában kihűlnek, reakcióba lépnek a szennyvíz más összetevőivel, és kemény, szappanszerű lerakódást okoznak. A csatorna emiatt előbb leszűkül, majd eldugul. Emellett egy biológiai folyamat következtében kénsav keletkezik, amely megtámadja és tönkretesz a házi és a közcatorna-csőveket egyaránt. A rendkívüli dugulás-elhárítás és a csatorna-javítás költségei törvénytörően a csatornadíj amúgy elkerülhető emelését okozzák.

A csatorna csak akkor tudja a szennyvizet továbbítani, ha a szennyezőanyagok a vízben feloldódnak, vagy legalábbis elkeverednek. A víztakarékos eszközök használata mellett előfordulhat, hogy a szennyvíz – főleg családi házas utcákban, ahol kevés a fogyasztó – túl sűrű lesz, így a kis lejtésű (2%) csatornákon nem folyik el, ami dugulást és kellemetlen szaghatást okozhat.



### A házi szennyvízcsatorna akkor bűdös, ha

- lefedelik az átadási aknát, illetve légmentesen lezárják az udvari tisztító aknák nyílásait,
- nem építik meg, vagy üzemben kívül helyezik az épület szennyvíz lefolyó rendszerének szellőzőjét,
- nem figyelnek a lefolyók, padlóösszefolyók bűzelzáróira, és eltűnik a víz belőlük.



### Csatornabekötés

Ha egy épület csatornára ráköthet helyiségének a padlóvonala a szolgáltatási pontnál lévő terepszint alatt helyezkedik el, és nagy esőzésekkor vagy duguláskor a csatorna megtelik, a szennyvíz kiönthet. Kerülni kell tehát az ilyen helyiségek csatornára kötését, vagy ha ez nem lehetséges, a szolgáltató hozzájárulásával szennyvíz visszacsapó szelepet kell beépíteni, vagy legbiztonságosabb megoldásként házi szennyvízáttemelőt kell létesíteni. Ennek hiányában a kárkért a szolgáltató nem tehető felelőssé.

### Esővíz, talajvíz

A szennyvízcsatorna hálózat általában csak a szennyvizet képes elvezetni. Még akkor sem szabad más eredetű vizet bejuttatni, ha úgy tűnik, hogy ez a víz simán elfolyik. A szabálytalan esővíz- és talajvíz-bebocsátások miatt túlterheljük a szennyvíztisztító-telepeket, de gyakran a csatornahálózaton kiöntéseket, lakóingatlanok elöntését okozhatjuk. A többletvíz elvezetése ezenkívül jelentős többletköltséggel jár, és emiatt a csatornadíj is emelkedhet.

## Hibaelhárítás a szennyvízcsatornán

A házi szennyvízhálózat, és az épületek belső szennyvízgyűjtő vezetékének működéséről és fenntartásáról az ingatlan tulajdonosának, használójának kell gondoskodnia.

A közüzemi szennyvízhálózat (ide tartozik a bekötővezeték is) üzemeltetése a szolgáltató feladata. A házi és a közüzemi szennyvízhálózatot a szolgáltatási pont választja el egymástól. A szolgáltatási pont a bekötési idom, vagy akna elfolyási pontja, ennek híján az ingatlan határvonala, zártosul beépítésnél a falsíktól (a közterület felé) egy méter.

Ha a közüzemi csatornahálózat bármely pontján, vagy berendezéseinek rongálást, meghibásodást észlel, azonnal jelezze az üzemeltetőnek!

Egy hiányzó aknafedlap például életveszélyt jelent!





# Mindig megengedheted magadnak!

Miért jó, ha a  
csapvizet  
választod?

A csapvíz  
biztonságos,  
mert az egyik  
legszigorúbban  
ellenőrzött  
élelmiszer.

A  
csapvíz  
egészséges,  
hiszen minden  
ásványi elemet  
megfelelő  
mértékben  
tartalmaz és még  
csak nem is  
hízal.

A csapvíz az egyik  
legjobb szomjoltó,  
erről magad is könnyen  
meggyőződhetsz.

Ha csapvizet iszol,  
nem szennyezed a  
környezetet műanyag  
palackokkal, azok  
szállításával.

A  
csapvíz  
kényelmes.

Nem kell érte  
elmenned a boltba és  
hazacipelned. Kéznel  
van és a legolcsóbb.

# CSAPVÍZ

